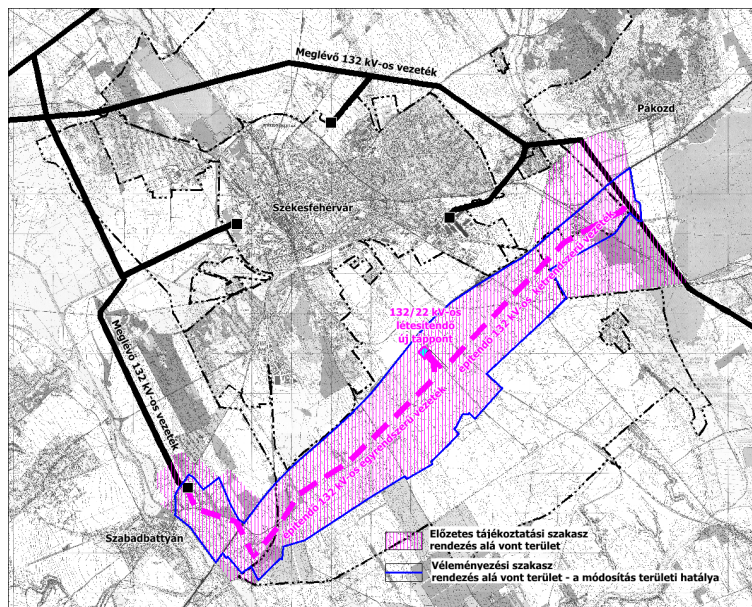


**KÖRNYEZETI VIZSGÁLAT ÉS ÉRTÉKELÉS**  
**SZÉKESFEHÉRVÁR MEGYEI JOGÚ VÁROS**  
**PÁKOZD NAGYKÖZSÉG ÉS SZABADBATTYÁN NAGYKÖZSÉG**  
**TELEPÜLÉSTERVEZÉSI TERVE, VALAMINT**  
**HELYI ÉPÍTÉSI SZABÁLYZATA ÉS SZABÁLYOZÁSI TERVE**

**MÓDOSÍTÁSÁHOZ**

**A KÖZIGAZGATÁSI TERÜLETÜKET ÉRINTŐ ÚJ 132/22 KV-OS TÁPPONT ÉS ÚJ 132 KV-OS VEZETÉKEK**  
**LÉTESÍTÉSE VONATKOZÁSÁBAN**

készült a 2/2005. (I.11.) Korm. rendelet alapján  
kidolgozó: Székesfehérvár Megyei Jogú Város Önkormányzata (gesztor önkormányzat)



A környezeti vizsgálat és értékelés dokumentumát összeállította:

**Tóthné Pocsok Katalin**

okl. táj- és kertépítész mérnök, vezető településtervező,

TK 01-5086, TT1 01-5086

tájvédelmi szakértő SZTJV-058

környezetgazdálkodási szakmérnök

**Székesfehérvár, 2015. október**

## TARTALOM

<b>1. A KÖRNYEZETI ÉRTÉKELÉS KIDOLGOZÁSI FOLYAMATÁNAK ISMERTETÉSE</b>	<b>3</b>
1.1. Előzmények, tematika	3
1.2. A környezeti értékelés kapcsolódása a településrendezési terv készítésének folyamatához	10
1.3. A környezeti értékelés tervezést befolyásoló javaslatok	11
1.4. A környezet védelméért felelős szervek és az érintett nyilvánosság bevonása, az általuk adott véleményeknek, szempontoknak a környezeti értékelés készítése során történő figyelembevétele	13
1.5. A környezeti értékelés készítéséhez felhasznált adatok forrása, az alkalmazott módszer korlátai	15
<b>2. A TERV (ÉS A KIDOLGOZÁSKOR VIZSGÁLT VÁLTOZATOK) RÖVID ISMERTETÉSE</b>	<b>16</b>
2.1. A terv célja, tartalma, a környezeti értékelés készítése szempontjából fontos elemei, jellemzői	16
2.2. A terv összefüggése más releváns tervekkel, illetve programokkal	17
2.3. A változatok közötti választás indokai, a választást alátámasztó vizsgálat rövid leírása	24
<b>3. A TERV MEGVALÓSÍTÁSA KÖRNYEZETI HATÁSAINAK, KÖVETKEZMÉNYEINEK FELTÁRÁSA</b>	<b>25</b>
3.1. A terv céljainak összhangja a terv szempontjából releváns nemzetközi, közösségi, országos, vagy helyi szinten meghatározott környezet- és természetvédelmi célokkal	25
3.2. Környezetvédelmi célok és szempontok megjelenése, illetve figyelembevétele a tervben.....	26
3.3. A jelenlegi környezeti helyzet releváns, a tervvel összefüggésben lévő elemeinek ismertetése ....	27
3.4. A terv megvalósulásával közvetlenül vagy közvetve környezeti hatást kiváltó tényezők, okok, a következmények előrejelzése .....	30
3.5. A terv megvalósítása esetén várható, a környezetet érő hatások, környezeti következmények előrejelzése .....	30
3.6. A környezeti következmények alapján a terv értékelése .....	37
<b>4. A TERV MEGVALÓSÍTÁSA KÖVETKEZTÉBEN VÁRHATÓAN FELLÉPŐ KÖRNYEZETRE KÁROS HATÁSOK ELKERÜLÉSÉRE VAGY CSÖKKENTÉSÉRE VAGY ELLENTÉTELEZÉSÉRE VONATKOZÓ, A TERVBEN SZEREPLŐ INTÉZKEDÉSEK KÖRNYEZETI HATÉKONYSÁGÁNAK ÉRTÉKELÉSE, JAVASLATOK EGYÉB SZÜKSÉGES INTÉZKEDÉSEKRE</b>	<b>39</b>
<b>5. JAVASLAT OLYAN KÖRNYEZETI SZEMPONTÚ INTÉZKEDÉSEKRE, SZEMPONTOKRA, MELYEKET A TERV ÁLTAL BEFOLYÁSOLT MÁSTERVBEN FIGYELEMBE KELL VENNİ.</b>	<b>40</b>
<b>6. A TERV MEGVALÓSÍTÁSA KÖVETKEZTÉBEN FELLÉPŐ KÖRNYEZETI HATÁSOKRA VONATKOZÓ MONITOROZÁSI JAVASLATOK</b>	<b>41</b>
<b>7. KÖZÉRTHETŐ ÖSSZEFOGLALÓ</b>	<b>41</b>

## 1. A KÖRNYEZETI ÉRTÉKELÉS KIDOLGOZÁSI FOLYAMATÁNAK ISMERTETÉSE

### 1.1. Előzmények, tematika

A környezetvédelem érdekeinek érvényesülnie kell az országos, a térségi és a települési, valamint az ágazati koncepciók, programok, tervek készítése, megvalósítása során. A környezetvédelem beépülésének módjáról a tervezésbe a környezet védelmének általános szabályairól szóló 1995. évi LIII. törvény (továbbiakban Kt.) 43. és 44. §-a rendelkezik. A környezeti vizsgálat szükségességéről a Kt. 43. § (4) bek. a) pontja és az (5) bek. a) pontja alapján kötelező vagy az (5) bek. b) pontja értelmében a várható környezeti hatásuk jelentőségének eseti meghatározása alapján, külön jogszabályokban foglalt szempontok figyelembe vételével a helyi önkormányzati határozattal előírt terv, vagy program készítésekor külön jogszabály alapján környezeti értékelést magában foglaló környezeti vizsgálatot kell lefolytatni.

A Kt. 43. § (5) bekezdésében előírtak szerint:

*„(5) A (4) bekezdés szerinti külön jogszabály meghatározza azokat a terveket, illetve programokat, amelyeknél a környezeti vizsgálat*

*a) kötelező, vagy*

***b) szükségessége a várható környezeti hatásuk jelentőségének eseti meghatározása alapján, a külön jogszabályban foglalt szempontok figyelembevételével dönthető el.”***

A Kt. 43. § (7) bekezdésében leírtak rögzítik a környezeti vizsgálat, a környezeti értékelés célját.

*„(7) A környezeti értékelés a terv, illetve program, valamint ezek céljait és földrajzi kiterjedését figyelembe vevő ésszerű változatai megvalósításának várható jelentős környezeti hatásait azonosítja, írja le és értékeli”*

Az E.ON Észak-dunántúli Áramhálózati Zrt (továbbiakban: **E.ON Zrt.**) azzal a kéréssel kereste meg Szabadbattyán és Pákozd Nagyközségek, illetve Székesfehérvár Megyei Jogú Város Önkormányzatát, hogy közigazgatási területükön segítsék elő, valamint *az épített környezet alakításáról és védelméről* szóló 1997. évi LXXVIII. törvény (továbbiakban: **Étv.**) 16/A.§-a alapján közreműködésükkel támogassák az E.ON Zrt. beruházásában megvalósítandó meglévő közcélú villamos elosztó hálózat bővítését, új 132 kV-os vezeték és új 132/22 kV-os táppont létesítését – továbbiakban: **Vezetéklétesítés.**

A Vezetéklétesítés *a villamos energiáról* szóló 2007. évi LXXXVI. törvény (továbbiakban: **VET**) 29.§ (1) bekezdésének d) pontja szerinti **törvényi kötelezettség** teljesítéséhez szükséges, ugyanis az E.ON Zrt., mint az érintett közigazgatási területek kapcsán villamos elosztási működési engedéllyel bíró elosztó hálózati engedélyes feladata a jelentkező **felhasználói igények** alapján a meglévő közcélú villamos elosztó hálózat fejlesztése.

Az E.ON Zrt. a Székesfehérvártól déli irányban kivezető Börgöndi út mellett egy új 132/22 kV-os táppontot kíván létesíteni, melynek 132 kV-os megtáplálása:

- egyrészt a Székesfehérvár keleti oldalán észak-dél irányban húzódó Székesfehérvár ÉDÁSZ-Szabadegyháza 132 kV-os vezeték felhasítása után induló új 2 rendszerű vezeték építésével,
- másrészt a szabadbattyáni alállomástól építendő új 1 rendszerű 132 kV-os vezeték építésével történne.

Az új 132/22 kV –os táppont és az új 132 kV-os vezetékek létesítése érinti Székesfehérvár MJV, Szabadbattyán Nagyközség és Pákozdi Nagyközség közigazgatási területét.

A tervmódosítás nem terjed ki a települések teljes közigazgatási területére, csak a tervben a **Vezetéklétesítéssel** kapcsolatosan lehatárolt területre.

Az új 132/22 kV –os táppont és az új 132 kV-os vezetékek létesítésének **feltétele:**

- a **megyei területrendezési tervbe történő beillesztésük a területrendezési hatósági eljárásokról** szóló 76/2009. (IV. 8.) Korm. rendelet 1.§ (1) c) bekezdése szerint. A megyei területrendezési tervbe történő beillesztést a megyei önkormányzat, illetve **több település érintettsége esetén a megállapodásukban kijelölt önkormányzat kezdeményezheti.**
- a **hatályos településrendezési eszközök módosítása** Székesfehérvár Megyei Jogú Város, Szabadbattyán Nagyközség és Pákozdi Nagyközség közigazgatási területét érintően, *a településfejlesztési koncepcióról, az integrált településfejlesztési stratégiáról és a településrendezési eszközökről, valamint egyes településrendezési sajátos jogintézményekről* szóló 314/2012. (XI.8.) Kormányrendelet (továbbiakban: **Korm. rendelet**) 17.§-a szerinti **közös tervezés keretében**, valamint
- a **Vezetéklétesítés és a megvalósuló létesítmények üzemelése, mint tevékenység környezetvédelmi engedélyezése.**

**A fenti első két eljárás párhuzamosan kerül lefolytatásra, mert a tervezett 132 kV-os távvezetékek és a tervezett transzformátor alállomás létesítésének elsődleges feltétele a térségi területfelhasználási engedély kiadása, majd a településrendezési eszközök módosításának jóváhagyása és így a tervi összhang megteremtésével a létesítés környezetvédelmi engedélyének megadása.**

A Vezetéklétesítéshez szükséges fenti térségi- és települési szintű feladatok elvégzésére Székesfehérvár Megyei Jogú Város, Szabadbattyán Nagyközség és Pákozdi Nagyközség Önkormányzatai **2014. október 28. napján** megállapodást kötöttek egymással **Gesztori és kapcsolattartói feladatok ellátására** - továbbiakban: **Megállapodás.**

Székesfehérvár Megyei Jogú Város Önkormányzat Közgyűlése az 526/2014. (VII.25.) határozatában, Pákozdi Nagyközség Önkormányzat Képviselő-testülete a 111/2014.(VIII.25.) számú határozatában, Szabadbattyán Nagyközségi Önkormányzat Képviselő-testülete a 138/2014. (IX.10.) határozatában döntött a térségi területfelhasználási engedély kérelem benyújtásáról és a gesztori és kapcsolattartói feladatok ellátásáról szóló megállapodás tervezetének elfogadásáról.

**A fenti döntések, azaz a Megállapodás alapján a gesztori feladatokat Székesfehérvár MJV Önkormányzata látja el mind a területrendezési hatósági eljárás, mind a településrendezési tervek módosításának véleményezési eljárása tekintetében.**

Székesfehérvár Megyei Jogú Város Önkormányzat, mint Gesztorönkormányzat *a településfejlesztési koncepcióról, az integrált településfejlesztési stratégiáról és a településrendezési eszközökről, valamint az egyes településrendezési sajátos jogintézményekről* szóló 314/2012. (XI.8.) Kormányrendelet (továbbiakban: **Korm. rend.**) 37.§-ban foglaltaknak megfelelően, 2015. január 28-án megindította a 17/2004 (II.12) számú Kgy. határozattal elfogadott **Székesfehérvár Megyei Jogú Város településszerkezeti terve és leírása**, a 7/2004.(II.24.) számú önkormányzati rendelettel jóváhagyott, többször módosított **Székesfehérvár Megyei Jogú Város külterületének, valamint egyes belterületi területrészeinek helyi építési szabályzata és szabályozási terve**, a 67/2010. (IX.27.) sz. Kt. határozattal megállapított **Szabadbattyán Nagyközség Településszerkezeti terve és leírása**, a 14/2010. (IX.28.) sz. önkorm. rendelettel jóváhagyott **Szabadbattyán építési szabályzata és szabályozási terve**, a 43/2010.(III.29.) sz. Kt. határozattal megállapított **Pákozd Nagyközség településszerkezeti terve** és az 5/2010.(III.29.) sz. önkorm. rendelettel jóváhagyott **Pákozd Építési Szabályzata** módosítását.

Székesfehérvár Megyei Jogú Város, mint gesztor önkormányzat **2015. október 20-án a területrendezési hatósági eljárásokról** szóló 76/2009. (IV. 8.) Korm. rendelet (továbbiakban: Rendelet) 1. § (1) bekezdés c) pontjában foglaltak (beillesztés) alapján, a 2. számú melléklet szerint a Rendelet 3.§ (3) bekezdésének megfelelően *térségi területfelhasználási engedély kérelmet* nyújtott be, az illetékes állami főépítési hatáskörében eljáró fővárosi és megyei kormányhivatalhoz az **új térségi jelentőségű műszaki infrastruktúra-hálózat nyomvonal és az új térségi egyedi építmény beillesztése** tekintetében.

#### **A RENDEZÉS VÁRHATÓ HATÁSA, A KÖRNYEZETI VIZSGÁLAT SZÜKSÉGESSÉGE**

Az egyes tervek, illetve programok környezeti vizsgálatáról szóló 2/2005.(I.11.) Korm. rendelet (továbbiakban: **R.**) 1. § (3) (a), 4. § (2) bekezdése, valamint 3. számú melléklet II. pontja alapján az Önkormányzat megkérte a környezet védelméért felelős szervek véleményét a környezeti vizsgálat szükségessége tekintetében, azaz hogy a hatáskörükbe tartozó környezet- vagy természetvédelmi szakterületet illetően véleményük szerint várható-e jelentős környezeti hatás.

#### **A KÖRNYEZET VÉDELMEÉRT FELELŐS SZERVEK ÉS VÉLEMÉNYÜK A KÖRNYEZETI VIZSGÁLAT SZÜKSÉGESSÉGÉRŐL**

<b>Véleményező</b>	<b>Válaszolt Részt kíván venni.</b>	<b>Előzetes vélemény a környezeti vizsgálat szükségességéről</b>
Fejér Megyei Kormányhivatal Építésügyi és Örökségvédelmi Hivatal Állami Főépítési Iroda Ügyszám: FED/01/96-3/2015.	Igen Részt kíván venni.	Nem tartja szükségesnek.
Közép-dunántúli Környezetvédelmi, Természetvédelmi Felügyelőség	Igen Részt kíván venni.	<b><u>Igen</u></b>

Környezeti értékelés a 2/2005. (I.11.) Korm. rendelet alapján  
SZÉKESFEHÉRVÁR MEGYEI JOGÚ VÁROS, PÁKOZD NAGYKÖZSÉG ÉS SZABADBATTYÁN NAGYKÖZSÉG  
TELEPÜLÉSRENDÉZÉSI ESZKÖZEINEK MÓDOSÍTÁSA

A közigazgatási területüket érintő új 132/22 kV-os táppont és új 132 kV-os vezetékek létesítése vonatkozásában - 2015. október

Véleményező	Válaszolt Részt kíván venni.	Előzetes vélemény a környezeti vizsgálat szükségességéről
Ügyszám: 2212/2015. Iktatószám: 12441/2015.		
Duna-Ipoly Nemzeti Park Igazgatóság Ügyiratszám: 851/2/2015.	Igen Részt kíván venni.	Nem tartja szükségesnek.
Fejér Megyei Katasztrófavédelmi Igazgatóság Iktatószám: 3570/2432-2/2015.ált.	Igen Részt kíván venni.	A környezeti vizsgálat szükségességéről nem nyilatkozott.
Fejér Megyei Kormányhivatal Népegészségügyi Szakigazgatási Szerve Iktatószám: FER/043/00421-2/2015.	Igen Részt kíván venni.	Nem tartja szükségesnek.
Fejér Megyei Kormányhivatal Székesfehérvár Járási Hivatal Építésügyi és Örökségvédelmi Hivatala Ügyiratszám: FE-09D/ÉPÍT/464- 2/2015.	Igen Részt kíván venni.	Nem tartja szükségesnek.
Forster Gyula Nemzeti Örökségvédelmi és Vagyongazdálkodási Központ Iktatószám: 601/147-2/2015.	Igen Részt kíván venni.	Nem tartja szükségesnek.
Fejér Megyei Kormányhivatal Földhivatala Iktatószám: 10.014/2015.	Igen Részt kíván venni.	A környezeti vizsgálat szükségességéről nem nyilatkozott.
Pest Megyei Kormányhivatal Erdészeti Igazgatóság XIV-G-013/2562-2/2015.	Igen Részt kíván venni.	Nem tartja szükségesnek.
Fejér Megyei Kormányhivatal Növény- és Talajvédelmi Igazgatósága	Igen Részt kíván venni. <i>Ápr 1-el kikerült a Kv. véleményezőök köréből.</i>	Előzetes vizsgálati dokumentáció készítését tartja szükségesnek.
Magyar Bányászati és Földtani Hivatal Veszprémi Bányakapitányság	<i>A 314/2012. kormányrendelet tekintetében nem küldött véleményt. A 282/2009. Korm. rendelet szerinti adatszolgáltatás</i>	A környezeti vizsgálat szükségességéről nem nyilatkozott.

Véleményező	Válaszolt Rész kíván venni.	Előzetes vélemény a környezeti vizsgálat szükségességéről
	<i>kérésre válaszolt</i>	
Állami Népegészségügyi és Tisztiorvosi Szolgálat Országos Tisztiorvosi Hivatal Iktatószám: KEF-3951-2/2015.	Igen A z eljárás további szakaszában nem kíván részt venni.	A környezeti vizsgálat szükségességéről nem nyilatkozott.
Fodor József Országos Közegészségügyi Központ Országos Kémiai Biztonsági Intézet Iktatószám: OKBI 4124 2/2015.	Igen A z eljárás további szakaszában nem kíván részt venni.	Nem tartja szükségesnek.

**A Közép-dunántúli Környezetvédelmi, Természetvédelmi Felügyelőség az előzetes véleményében** (Ügyszám: 2212/2015. Iktatószám: 12441/2015.) arról tájékoztatót, hogy

„az új vezeték Székesfehérvár és Pákozdi határa környezetében érinti:

- a Natura 2000 hálózathoz tartozó Velencei-tó és Dinnyési-fertő elnevezésű HUDI10007 jelű különleges madárvédelmi (SPA) Natura 2000 területet
- az OTrT és FmTrT által kijelölt országos ökológiai hálózat övezetének magterület és ökológiai folyosó övezeteit, valamint
- az OTrT által kihirdetett tájképvédelmi szempontból kiemelten kezelendő területek övezetét.

Az új energetikai infrastruktúra elemek elhelyezésének terület-kiválasztásánál, a műszaki megoldásoknál figyelembe kell venni az OTrT 14/A. § (6) bekezdésnek a tájképi egység megőrzésére és a hagyományos tájhasználat fennmaradására vonatkozó előírásokat, valamint az OTrT 17. § (4) bekezdésének és a 18.§ (4) bekezdésének a magterület és az ökológiai folyosó övezetében az energetikai infrastruktúra-hálózatok kialakítására vonatkozó előírásait.

**A Felügyelőség kéri figyelembe venni, hogy az új vezeték létesítésének pl. Táj- és természetvédelmi hatásait, illetőleg esetlegesen a létesítést kizáró okokat csak a 145/2012. (VII. 3.) Korm. rendelettel módosított 314/2005. (XII. 25.) Korm. rendelet (továbbiakban: Khvr.) szerinti előzetes vizsgálati eljárásban, a benyújtott részletes tervdokumentáció – Előzetes vizsgálati dokumentáció (EVD) - ismeretében tudja teljes körűen értékelni, tehát a településrendezési tervekben a vezeték előzetes nyomvonalának feltüntetése nem határozhatja meg a Felügyelőségnek az előzetes vizsgálati eljárásban hozott döntését.**

Mivel a Felügyelőségen az előzetes tájékoztató szakaszban sem előzetes vizsgálati sem területrendezési hatósági eljárás nem volt folyamatban, a Felügyelőség a településrendezési terv módosításához szükségesnek tartja az egyes tervek, illetve programok környezeti vizsgálatáról szóló 2/2005.(I.11.) Korm. rendelet (továbbiakban: R.) szerinti környezeti vizsgálatot, valamint véleményeztetni a R. 4. sz. mellékletében meghatározott tartalommal elkészített környezeti értékelési tervdokumentációt.”

Az E.ON Zrt-nek Székesfehérvár környékén lévő nagyfogyasztók többlet energiaigényének kielégítése, valamint a térség villamosenergia-ellátásának biztonsága és fejlesztése érdekében tervezett új 132/22

kV-os táppont létesítése, valamint a táppont 132 kV-os megtáplálásához szükséges új 2 rendszerű és új 1 rendszerű távvezetékek építése a 145/2012. (VII. 3.) Korm. rendelettel módosított 314/2005. (XII. 25.) Korm. rendelet 3. számú mellékletének 76. pontja szerint (villamos vezeték - légvezetéknel 20 kV-tól) a felügyelőség döntésétől függően környezeti hatásvizsgálat köteles tevékenység.

Ennek megfelelően a közműtervek készítésével megbízott ELINOR Mérnökiroda Kft. (a távvezetékek tervezője) a környezeti hatásvizsgálat szükségességének eldöntéséhez megbízta a VIBROCOMP Kft-t a „Székesfehérvár ÉDÁSZ – Szabadegyháza 132 kV-os távvezeték felhasítása Székesfehérvár Dél 132/22 kV-os alállomásba” és a „Szabadbattyán - Székesfehérvár Dél 132 kV-os távvezeték” tervezett tevékenység tárgyában az Előzetes vizsgálati dokumentációk (továbbiakban: **EVD**) elkészítésével. Az előzetes vizsgálati dokumentációk elkészültek, melyeket az E.ON Zrt. a szükséges környezetvédelmi engedélyezési eljáráshoz **2015. április 27. napján benyújtott.**

A „**Szabadbattyán - Székesfehérvár Dél**” **132 kV-os távvezeték**” tárgyában a tervezett munkálatok környezeti hatásainak vizsgálatára vonatkozóan benyújtott vizsgálati dokumentáció és az eljárás során szerzett adatok alapján a Fejér Megyei Kormányhivatal Környezetvédelmi és Természetvédelmi Főosztálya a KTF-13196/2015. ügyszámon indult előzetes vizsgálati eljárás eredményeként hozott határozatában megállapította, hogy:

**„1.02. a tervezett tevékenység megvalósításából jelentős környezeti hatások nem származnak.**

A tervezett villamosenergia hálózat kiépítésének (tervezett tevékenység) megvalósíthatóságához szükséges vezetékjogi engedély kiadásának azonban feltétele a tervezett tevékenység Székesfehérvár Megyei Jogú Város településrendezési eszközeivel való összhangjának megteremtése, vagyis a településrendezési eszközök módosítása. **A Környezetvédelmi Hatóság megállapította, hogy „a jogszabályi előírásokat figyelembe véve a beruházás megvalósítása - a táj- és a természetvédelmi szempontokat is figyelembe vevő kivitelezés és üzemeltetés mellett - a táj és természetvédelmi érdekekkel összeegyeztethető és ebből a szempontból jelentős környezeti hatás nem várható”.**

A „**Székesfehérvár ÉDÁSZ – Szabadegyháza 132 kV-os távvezeték felhasítása Székesfehérvár Dél 132/22 kV-os alállomásba**” megnevezésű munkálatok környezeti hatásainak vizsgálatára vonatkozóan benyújtott vizsgálati dokumentáció és az eljárás során szerzett adatok alapján a Fejér Megyei Kormányhivatal Környezetvédelmi és Természetvédelmi Főosztálya a KTF-13199/2015., 54146/2015. ügyszámú, a KÜJ: 100170656 számon nyilvántartott határozatát meghozta, amelynek az ügy szempontjából alapvető megállapítása, hogy:

**„1.03 A tervezett tevékenység „északi változatának megvalósításából jelentős környezeti hatások nem származnak.”**

A tervezett villamosenergia hálózat kiépítésének (tervezett tevékenység) megvalósíthatóságához szükséges vezetékjogi engedély kiadásának azonban feltétele a tervezett tevékenység



Székesfehérvár Megyei Jogú Város településrendezési eszközeivel való összhangjának megteremtése, vagyis a településrendezési eszközök módosítása. **A Környezetvédelmi Hatóság megállapította, hogy „a jogszabályi előírásokat figyelembe véve a beruházás megvalósítása - a táj- és a természetvédelmi szempontokat is figyelembe vevő kivitelezés és üzemeltetés mellett - a táj. és természetvédelmi érdekekkel összeegyeztethető és ebből a szempontból jelentős környezeti hatás nem várható”.**

A településfejlesztési koncepcióról, az integrált településfejlesztési stratégiáról és a településrendezési eszközökről, valamint az egyes településrendezési sajátos jogintézményekről szóló 314/2012. (XI.8.) Kormányrendelet (továbbiakban: **Korm. rend.**) 37.§-ban foglaltaknak megfelelően Székesfehérvár Megyei Jogú Város Önkormányzat, mint Gesztorönkormányzat által 2015. január 28-án megindított településrendezési eljárás kezdete óta tehát **az új 132/22 kV-os táppont és új 132 kV-os vezetékek létesítésének megvalósíthatósága érdekében a tervezett tevékenység várható környezeti hatásainak jelentőségét vizsgáló**

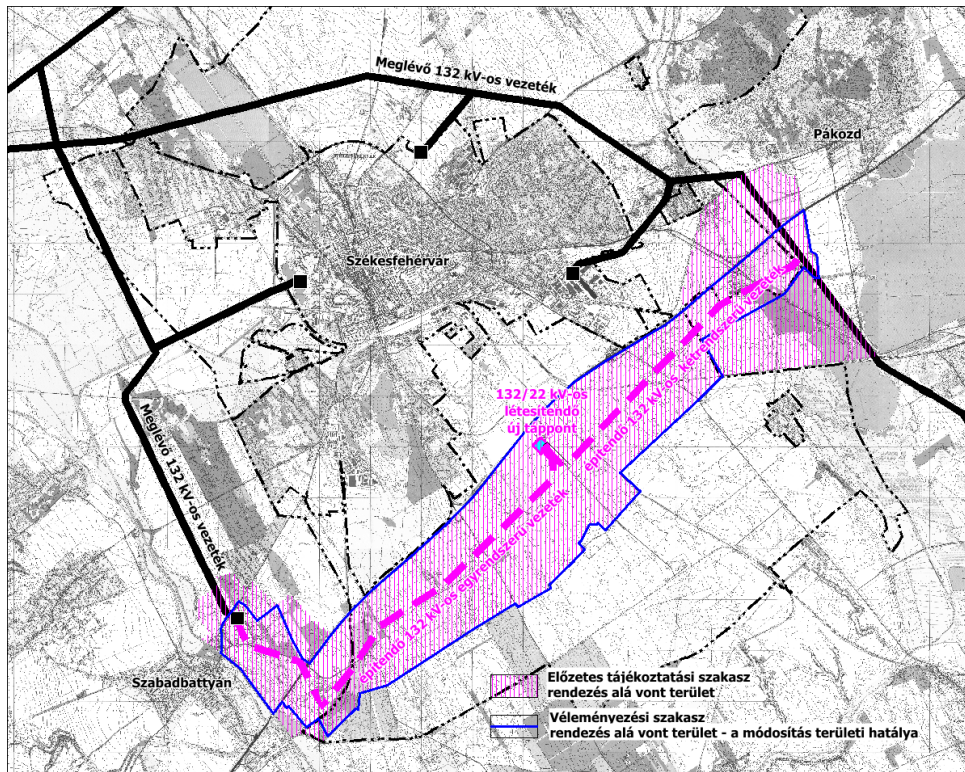
- EVD elkészült és az előzetes vizsgálati eljárás a Felügyelőség fentiekben megjelölt, kifogást nem emelő határozatával lezárult, valamint
- a Székesfehérvár Megyei Jogú Város, mint gesztor önkormányzat által **2015. október 20-án** a megyei kormányhivatalhoz benyújtott *térségi területfelhasználási engedély kérelem* elbírálására indított területrendezési hatósági eljárás még folyamatban van.

A két fenti dokumentáció a vonatkozó jogszabályok előírásai, tartalmi követelményei szerint kellő részletezettséggel **vizsgálta az új 132/22 kV-os táppont és új 132 kV-os vezetékek létesítésének megvalósíthatósága érdekében** a tervezett tevékenység várható környezeti hatásainak jelentőségét.

**A fentiekre tekintettel a R. szerinti jelen Környezeti értékelés** a R. 3. sz. mellékletében szereplő, a környezet védelméért felelős szervek ezen témában tudomásukra hozott ismereteken, **a tervezett tevékenység várható környezeti hatásainak jelentőségét** értékelő megállapításokon túl, kevés további új szempontot és értékelő megállapítást tartalmaz.

A R. szerinti jelen Környezeti értékelés dokumentációja *a településfejlesztési koncepcióról, az integrált településfejlesztési stratégiáról és a településrendezési eszközökről, valamint az egyes településrendezési sajátos jogintézményekről* szóló 314/2012. (XI.8.) Kormányrendelet (**Korm. rend.**) 4. melléklete – a településrendezési eszközök módosítását alátámasztó javaslat tartalmi követelményei szerinti környezetvédelmi szakági anyag, ami az előzetes tájékoztatási szakaszban a Felügyelőség előzetes véleménye alapján előírt környezeti vizsgálati kötelezettség értelmében, a terv kidolgozójának döntése alapján készült. A Környezeti értékelés önálló dokumentációját a kidolgozó a R. 3. sz. mellékletében szereplő környezet védelméért felelős szerveknek a módosítás-tervezet egyeztetési anyagával együtt megküldi.

## A rendezés alá vont terület



### 1.2. A környezeti értékelés kapcsolódása a településrendezési terv készítésének folyamatához

A tervezett változtatás az egyes tervek, illetve programok környezeti vizsgálatáról szóló 2/2005.(I.11.) Korm. rendelet (R.) 1. § (3) bekezdés hatálya alá tartozik így a környezeti vizsgálat elkészítésének szükségessége a várható környezeti hatás jelentőségének eseti meghatározása alapján dönthető el.

A Vezetéklétesítéssel érintett önkormányzatok döntése alapján a terv környezetvédelmi szempontú alátámasztására, a tervezett módosítás településrendezési eljárással párhuzamosan, a R. 4. mellékletben meghatározott általános tartalmi követelmények figyelembe vételével a környezeti értékelés elkészítésére, illetve a környezeti vizsgálati eljárás lefolytatására is sor kerül.

A településrendezési eszközök módosításának tervezete, ezen belül a környezetvédelmi alátámasztó munkarész, illetve a R. szerinti környezeti értékelés az előzetes tájékoztatási szakaszban adott **adatszolgáltatás**, valamint a környezeti hatásvizsgálati és az egységes környezethasználati engedélyezési eljárásról szóló 314/2005. (XII. 25.) Korm. rendelet szerinti, a „Szabadbattyán - Székesfehérvár Dél” 132 kV-os távvezeték” tárgyában és a „Székesfehérvár ÉDÁSZ – Szabadegyháza 132 kV-os távvezeték felhasítása Székesfehérvár Dél 132/22 kV-os alállomáshoz” munkálatok tárgyában készített **Előzetes vizsgálati dokumentáció (EVD)**, valamint az EVD mellékletét képező „Székesfehérvár ÉDÁSZ –

*Szabadegyháza 132 kV-os távvezeték felhasítása Székesfehérvár Dél 132/22 kV-os állomásba*” témában készített **NATURA 2000 hatásbecslési dokumentáció**, valamint a Fejér Megyei Kormányhivatal Környezetvédelmi és Természetvédelmi Főosztálya (környezetvédelmi hatóság) KTF-13196/2015. ügyszámú és KTF-13199/2015., 54146/2015. ügyszámú előzetes vizsgálati eljárások lezárásaként megadott határozatok tartalmának figyelembe vételével készült.

A tervmódosítás összhangban van az érintett települések településfejlesztési koncepciójának népességmegtartásra és munkahelyteremtésre vonatkozó céljaival, a munkahely megőrzés, munkahelybővítés, valamint az egészséges lakókörnyezet biztosításának szándékával.

**A változtatásnak, a településrendezési eszközök módosításának elsődleges célja** Székesfehérvár és az érintett községek lakóterületei, meglévő és fejlesztendő gazdasági területei villamosenergia-ellátásának általános javítása, az ellátórendszer kapacitásának bővítése, a villamosenergia egyenletesebb területi elosztási lehetőségének biztosítása.

### **1.3. A környezeti értékelés tervezést befolyásoló javaslatai**

A környezeti értékelés (a tervezett tevékenység várható környezeti hatásainak jelentőségét vizsgáló egyéb dokumentumok – EVD, Területi hatásvizsgálati dokumentáció) készítésekor az egyeztetésben résztvevő államigazgatási szervek véleményével összhangban az alábbi tervezést befolyásoló javaslatok születtek:

#### Táj- és természetvédelem

A nyomvonal tekintetében két változat szerepelt az előzetes tervekben és az EVD-ben. Székesfehérvár és Pákozdi határán az északi nyomvonal-változat a Natura 2000 területet, a magterületet elkerülő, a déli nyomvonal-változat a Natura 2000 területen, a magterületen áthaladó nyomvonal. Az FmTrT Térségi szerkezeti tervébe a táj- és természetvédelem szempontjából kevésbé kedvezőtlen északi nyomvonal kerül beillesztésre. A településrendezési eszközök módosítása is ezzel összhangban, az északi nyomvonal megvalósíthatóságát teszi lehetővé.

A településrendezési tervek módosítása, illetve a beillesztés kapcsán az északi nyomvonal-változat kiválasztását indokolja, hogy:

- A Natura 2000 területekre vonatkozó hatásbecslés összegző megállapításai alapján **természetvédelmi szempontból a tervezett légvezeték által okozott összesített negatív hatások kisebb mértékűek a Natura 2000 területet elkerülő északi és jelentősebbek a Natura 2000 területen át haladó déli nyomvonal-változat esetében.**

### Föld (Termőföld) védelem

A tervezett új táppont, a Székesfehérvár Dél 132/22 kV-os alállomás számára kijelölt, jelenleg mezőgazdasági területet közműterületbe kell sorolni. A táppont melletti beépítésre nem szánt mezőgazdasági területek területfelhasználása változatlan marad.

A Székesfehérvár Dél 132/22 kV-os új alállomás területe (020391/2 hrsz-ú ingatlan) és az új 132 kV-os hálózat nyomvonalának sávja jellemzően a település beépítésre nem szánt területén került kijelölésre, kivéve a település keleti szélén, az autópálya csomópont déli oldalán lévő rövid szakaszt, ahol a vezeték az országos ökológiai hálózathoz tartozó magterület elkerülése érdekében a beépítésre szánt ipari gazdasági területen belül, annak a telekhatára közelében halad.

A mezőgazdasági területek, a termőföld más célú hasznosításával tervezett változtatások megvalósítása a *termőföld védelméről* szóló 2007. évi CXXIX. törvény (továbbiakban Tvt.) hatálya alá tartoznak. A más célú igénybevétel csak kivételesen - első sorban a gyengébb minőségű termőföld igénybevételével, kivéve a helyhez kötött beruházások esetét - valósítható meg. A Tvt. 2.§ f) pontja meghatározza az átlagos minőségű termőföld fogalmát.

A Fejér Megyei Kormányhivatal Földhivatala előzetes tájékoztatási szakaszban adott levele (Iktatószám: 10.014/2015.) alapján Székesfehérvár településen átlagosnál jobb minőségűnek minősül a 3-4. minőségi osztályú gyümölcsös, a 3-6. minőségi osztályú szőlő, az 1-4. minőségi osztályú szántó, az 1-3. minőségi osztályú legelő és a legalább 5. vagy annál jobb minőségi osztályú rét művelési ágú termőföld.

Pákozd településen átlagosnál jobb minőségűnek minősül a 2. minőségi osztályú nádas, az 5. minőségi osztályú gyümölcsös, a 3-4. minőségi osztályú szőlő, a 4-5. minőségi osztályú szántó, az 3-5. minőségi osztályú legelő és a 4-5. minőségi osztályú rét művelési ágú termőföld.

Szabadbattyán településen átlagosnál jobb minőségűnek minősül az 5. minőségi osztályú gyümölcsös, a 4-5. minőségi osztályú szőlő, a 2-4. minőségi osztályú szántó, a 2-3. minőségi osztályú legelő és a 3-5. minőségi osztályú rét művelési ágú termőföld.

A tervezett új táppont és új vezeték építése a termőföld kismértékű csökkenésével valósítható meg. Az oszlopok (23 db) rögzítéséhez szükséges betonlapok területigénye az oszloptípustól, illetve a talajmechanikai viszonyoktól függően megközelítőleg 11-60 m<sup>2</sup> között változik. Az oszlopok felállítása után a véglegesen igénybevett, lebetonozott terület kivételével a művelési terület többi részét teljes egészében rekultiválják, rendezik és az eredeti rendeltetéséhez megfelelő állapotba alakítják vissza. A tervezett vezetéképítés a szomszédos mezőgazdasági területek használatát csak átmenetileg és kis mértékben zavarhatja.

### Erdőtervezett erdők érintettsége (EVD)

Ingatlan nyilvántartás			Az erdőtag és erdőrészlet erdőterv szerinti jele
Település	Hrsz	Területi érintettség (m <sup>2</sup> )	Tagszám / Részletjel
Pákozd	0163/b	1868,55	41/A
Székesfehérvár	20245	2061,47	56/C
Székesfehérvár	20240/2c	2336,01	58/C
<b>Összesen</b>		<b>6266,03</b>	

A területi érintettség a biztonsági övezet következtében szükséges korlátozásokkal érintett területeket jelenti.

#### 1.4. A környezet védelméért felelős szervek és az érintett nyilvánosság bevonása, az általuk adott véleményeknek, szempontoknak a környezeti értékelés készítése során történő figyelembevétele

Az egyes tervek, illetve programok környezeti vizsgálatáról szóló 2/2005.(I.11.) Korm. rendelet (R.) 1. § (3) (a), 4. § (2) bekezdése, valamint 3. számú melléklet II. pontja alapján az Önkormányzat megkérte a környezet védelméért felelős szervek véleményét a környezeti vizsgálat szükségessége tekintetében, azaz hogy a hatáskörükbe tartozó környezet- vagy természetvédelmi szakterületet illetően véleményük szerint várható-e jelentős környezeti hatás.

#### A R. 3. SZÁMÚ MELLÉKLETE SZERINTI KÖRNYEZET VÉDELMEÉRT FELELŐS SZERVEK ELŐZETES TÁJÉKOZTATÁSI SZAKASZBAN MEGKÜLDÖTT VÉLEMÉNYEI

Véleményező	Vélemény
Fejér Megyei Kormányhivatal Építésügyi és Örökségvédelmi Hivatal Állami Főépítési Iroda Ügyszám: FED/01/96-2/2015.	Tájékoztató a településrendezési eszközök módosításának jelen esetben a vonatkozó kormányrendelet előírásai alapján alkalmazható eljárási szabályairól. Kéri Szabadbattyán hatályos településrendezési eszközei hitelesített példányainak megküldését, mert ezek az iroda tervtárában nem találhatóak. Tájékoztató, hogy a létesítendő 132/22 kV –os táppont és az új 132 kV-os vezetékek a hatályos FmTrT 2. számú melléklet Térségi szerkezeti tervén nem szerepel. A fentiekre való tekintettel a területfejlesztésről és területrendezésről szóló 1996. évi XXI: törvény 23/D.§ (1) bekezdése szerint a területrendezési tervekben nem szereplő, külön jogszabályban meghatározott térségi jelentőségű műszaki infrastruktúra –hálózatok és egyedi építmények területi elhelyezéséhez <b>az állami főépítész térségi területfelhasználási engedélye szükséges.</b>
Közép-dunántúli Környezetvédelmi, Természetvédelmi Felügyelőség Ügyszám: 2212/2015. Iktatószám: 12441/2015.	Tájékoztató, hogy az új vezeték Székesfehérvár és Pákozd határa környezetében érinti a Natura 2000 hálózathoz tartozó Velencei-tó és Dinnyési-fertő elnevezésű HUDI10007 jelű különleges madárvédelmi (SPA) Natura 2000 területet - az OTrT és FmTrT által kijelölt országos ökológiai hálózat övezetének magterület és ökológiai folyosó övezeteit, valamint - az OTrT által kihirdetett tájképvédelmi szempontból kiemelten kezelendő területek övezetét. Az új energetikai infrastruktúra elemek elhelyezésének terület-kiválasztásánál, a műszaki megoldásoknál figyelembe kell venni az OTrT 14/A. § (6) bekezdésnek a tájképi egység

Környezeti értékelés a 2/2005. (I.11.) Korm. rendelet alapján  
SZÉKESFEHÉRVÁR MEGYEI JOGÚ VÁROS, PÁKOZD NAGYKÖZSÉG ÉS SZABADBATTYÁN NAGYKÖZSÉG  
TELEPÜLÉSRRENDEZÉSI ESZKÖZEINEK MÓDOSÍTÁSA

A közigazgatási területüket érintő új 132/22 kV-os táppont és új 132 kV-os vezeték létesítése vonatkozásában - 2015. október

Véleményező	Vélemény
	<p>megőrzésére és a hagyományos tájhasználat fennmaradására vonatkozó előírásokat, valamint az OTrT 17. § (4) bekezdésének és a 18.§ (4) bekezdésének a magterület és az ökológiai folyosó övezetében az energetikai infrastruktúra-hálózatok kialakítására vonatkozó előírásait.</p> <p><b>Kéri figyelembe venni, hogy a Felügyelőség az új vezeték létesítésének pl. Táj- és természetvédelmi hatásait, illetőleg esetlegesen a létesítést kizáró okokat csak a Khvr. szerinti előzetes vizsgálati eljárásban, a benyújtott részletes tervdokumentáció ismeretében tudja teljes körűen értékelni, tehát a településrendezési tervekben a vezeték előzetes nyomvonalának feltüntetése nem határozhatja meg a Felügyelőségnek az előzetes vizsgálati eljárásban hozott döntését.</b></p>
Duna-Ipoly Nemzeti Park Igazgatóság Ügyiratszám: 851/2/2015.	<p>Tájékoztató a módosítással, a tájékoztatóban megjelölt tervezett nyomvonallal érintett természetvédelmi szempontú kijelölés alá tartozó területekről:</p> <ul style="list-style-type: none"> <li>- az európai közösségi jelentőségű természetvédelmi rendeltetésű területekről szóló 275/2004. (X.8.) Kormányrendelet (a továbbiakban: Kr.) által kihirdetett Natura 2000 hálózathoz tartozó Velencei-tó és Dinnyési-fertő elnevezésű HUDI10007 jelű különleges madárvédelmi (SPA) Natura 2000 terület</li> <li>- az OTrT és FmTrT által kijelölt országos ökológiai hálózat övezetének magterület és ökológiai folyosó övezetei</li> <li>- az OTrT által kihirdetett tájképvédelmi szempontból kiemelten kezelendő területek övezete.</li> </ul> <p>A tájékoztatóban jelölt tervezett nyomvonal Székesfehérvár területén, egy szakaszon (a 7. sz. főút és a Császár-víz között) természetvédelmi szempontból értékes gyepterületen vezetne át. A terület mocsárrét, Natura 2000 különleges madárvédelmi területnek, az országos ökológiai hálózat övezetének magterületnek is része. A védett növények és állatfajok élőhelyeinek védelme érdekében ezen a szakaszon a nyomvonal áthelyezését kéri.</p>
Fejér Megyei Katasztrófavédelmi Igazgatóság Iktatószám: 3570/2432-2/2015.ált.	<p>Tájékoztató a települések katasztrófavédelmi besorolásáról és a vonatkozó jogszabályi előírásokról (Székesfehérvár MJV I., Szabadbattyán II., Pákozdi III. kat.véd. osztályba tartozik). Belterületben vonás esetén a terület vízrendezésének műszaki megoldását tartalmazó tervet kell készíteni a 147/2010. (IV.29.) Korm. rendelet 58.§ (2) bekezdése alapján. A 18/2003. (XII. 09.) KvVM-BM együttese rendelete az ár- és belvíz alapon nem sorolja az érintett településeket veszélyeztetettség kategóriába.</p>
Fejér Megyei Kormányhivatal Népegészségügyi Szakigazgatási Szerve Iktatószám: FER/043/00421-2/2015.	<p>A módosítás ellen a módosítás jellegére tekintettel közegészségügyi és egészségvédelmi szempontból kifogást nem emel.</p>
Fejér Megyei Kormányhivatal Székesfehérvári Járási Hivatal Járási Építésügyi és Örökségvédelmi Hivatala Ügyiratszám: FE-09D/ÉPÍT/464-2/2015.	<p>Tájékoztató a kulturális örökség védelméről szóló 2001. évi LXIV. tv. (Kötv.) vonatkozó előírásairól és a kapcsoló rendeletekről.</p> <p>Tájékoztató a hatósági nyilvántartásban lévő régészeti lelőhelyekről és a z örökségvédelmi hatástanulmány készítésének szükségességéről.</p>
Forster Gyula Nemzeti Örökségvédelmi és Vagyongazdálkodási Központ Iktatószám: 601/147-2/2015.	<p>Tájékoztató összefoglalóan az örökségvédelem elvárásairól és a nyilvántartási adatok szolgáltatásáról, a releváns jogszabályi környezetről.</p>
Fejér Megyei Kormányhivatal Földhivatala Iktatószám: 10.014/2015.	<p>Tájékoztató a <i>termőföld védelméről</i> szóló 2007. évi CXXIX. törvény (Tvt.) alapján a termőföld más célú hasznosításának legfontosabb törvényi előírásáról. Termőföldet más célú hasznosítással járó beruházás céljára csak kivételesen – elsősorban a gyengébb minőségű termőföld igénybe vételével – lehet felhasználni.</p> <p>Átlagosnál jobb minőségű termőföldet hasznosítani csak időlegesen, illetőleg helyhez kötött igénybe vétel céljából lehet.</p> <p>Tájékoztató, hogy a rendezéssel érintett települések területén, művelési áganként milyen minőségű földek minősülnek az átlagosnál jobb minőségűnek.</p>
Pest Megyei Kormányhivatal Erdészeti Igazgatóság XIV-G-013/2562-2/2015.	<p>Tájékoztató az <i>erdőről és az erdő védelméről</i> szóló 2009. évi XXXVII. törvény (Evt.) az erdőterület, a szabad rendelkezésű erdő, a fásítás és az erdőgazdálkodási tevékenységet szolgáló földterület fogalmát meghatározó vonatkozó rendelkezéseiről, az Evt. erdőterületek elsődleges rendeltetésének meghatározását, az erdőterületen lehetséges építést szabályozó jogszabályi helyeiről.</p>
Fejér Megyei Kormányhivatal Növény- és Talajvédelmi Igazgatósága	<p>Tájékoztató, hogy a tervezés során a terv készítőjének talajvédelmi szempontú jogszabályon alapuló fejlesztési elképzelést nem kell figyelembe vennie.</p> <p>Előzetes vizsgálati dokumentáció készítését tartja szükségesnek.</p>

Véleményező	Vélemény
Ügyiratszám: FEF/TAL/00129-1/2015.	
Magyar Bányászati és Földtani Hivatal Veszprémi Bányakapitányság VBK/200-3/2015.	-
Állami Népegészségügyi és Tisztiorvosi Szolgálat Országos Tisztiorvosi Hivatal Iktatószám: KEF-3951-2/2015.	A 314/2012. ((XI. 8.) Korm. rendelet 9. számú melléklet 22. pontja szerint az Országos Tisztifőorvosi Hivatal természetes gyógytényezők, gyógyhelyek természeti adottságainak védelmére vonatkozóan csak érintettség esetén vesz részt az egyeztetési eljárásban, és ad véleményt.. A benyújtott dokumentáció alapján , természetes gyógytényező érintettsége nem áll fenn , ezért véleményezési lehetőséggel nem rendelkezik.
Fodor József Országos Közegészségügyi Központ Országos Kémiai Biztonsági Intézet	-

A módosítás-tervezet egyeztetési anyagának a településfejlesztési koncepcióról, az integrált településfejlesztési stratégiáról és a településrendezési eszközökről, valamint egyes településrendezési sajátos jogintézményekről szóló 314/2012. (XI.8.) Kormányrendelet (Korm. rendelet) 38.§ szerinti véleményezési szakaszában az érintett véleményezőknak a kidolgozott tervre és a környezeti értékelésre vonatkozó jogszabályon alapuló eltérő véleménye esetén a módosítás-tervezet állami főépítészhez végső szakmai véleményezésre benyújtandó dokumentációja összeállításánál figyelembe kell venni.

#### 1.5. A környezeti értékelés készítéséhez felhasznált adatok forrása, az alkalmazott módszer korlátai

A környezeti értékeléshez szükséges adatok beszerzése a településrendezési terv módosításához felhasznált adatok begyűjtésével párhuzamosan történt

Komplex szakági vizsgálatokra és azok értékelésére alapozva került összeállításra a településrendezési tervek és a helyi építési szabályzat módosításának egyeztetési dokumentációja.

A településrendezési tervek készítésekor meghatározó, hogy az abban foglaltak összhangban legyenek a magasabb rendű tervekkel, programokkal, a vonatkozó jogszabályi előírásokkal, valamint az érintett államigazgatási szervek, partnerek és közműszolgáltatók véleményével a tervmódosításban érdekeltek elképzeléseinek megvalósíthatósága érdekében. Fontos, hogy a tervmódosítási szándék élvezze az érintett lakosság, a civil szervezetek támogatását is.

A településrendezési eszközök módosításának tervezete, ezen belül a környezetvédelmi alátámasztó munkarész, illetve a R. szerinti környezeti értékelés az előzetes tájékoztatási szakaszban adott **adatszolgáltatás**, valamint a **környezeti hatásvizsgálati és az egységes környezethasználati engedélyezési eljárásról** szóló 314/2005. (XII. 25.) Korm. rendelet szerinti, a „**Szabadbattyán - Székesfehérvár Dél**” **132 kV-os távvezeték**” tárgyában és a „**Székesfehérvár ÉDÁSZ – Szabadegyháza 132 kV-os távvezeték felhasítása Székesfehérvár Dél 132/22 kV-os alállomásba**” munkálatok tárgyában készített **Előzetes vizsgálati dokumentáció (EVD)**, valamint az EVD mellékletét képező „**Székesfehérvár ÉDÁSZ – Szabadegyháza 132 kV-os távvezeték felhasítása Székesfehérvár Dél 132/22 kV-os alállomásba**” témában készített **NATURA 2000 hatásbecslési dokumentáció**, valamint a Fejér Megyei Kormányhivatal

Környezetvédelmi és Természetvédelmi Főosztálya (környezetvédelmi hatóság) KTF-13196/2015. ügyszámú és KTF-13199/2015., 54146/2015. ügyszámú előzetes vizsgálati eljárások lezárásaként megadott határozatok tartalmának figyelembe vételével készült.

## **2. A TERV (ÉS A KIDOLGOZÁSKOR VIZSGÁLT VÁLTOZATOK) RÖVID ISMERTETÉSE**

### **2.1. A terv célja, tartalma, a környezeti értékelés készítése szempontjából fontos elemei, jellemzői**

#### A terv célja:

A terv célja Székesfehérvár és az érintett községek villamosenergia ellátásának általános javítása, az ellátórendszer kapacitásának bővítése, a villamosenergia egyenletesebb területi elosztási lehetőségének biztosítása érdekében, valamint a Székesfehérvár déli részén és a várostól déli irányban fekvő települések várható fejlesztései gazdaságosabb villamosenergia ellátásának biztosítása érdekében az E.ON-ÉDÁSZ Zrt., mint elosztóhálózati engedélyes szolgáltató fejlesztésében a város déli oldalán új villamosenergia ellátási táppont, új 132/22 kV-os alállomás és 132 kV-os távvezetékek létesítése.

#### A terv tartalma:

Az új 132/22 kV-os táppont Székesfehérvár Megyei Jogú Város külterületén – az M7 autópálya déli oldalán a Börgöndi út mellett - a 020391/2 helyrajzi számú ingatlanon tervezett. Az új táppont létesítése területtakarékos megoldással biztosítja - a szolgáltatás mennyiségi és minőségi javításán túl - a racionálisabb hálózatrendezés lehetőségét.

A tervezett táppont betáplálása a Székesfehérvár Észak alállomás és Szabadegyháza között üzemelő 132 kV-os hálózat felhasításával, abból új hálózati nyomvonal létesítésével tervezett, amelyről egyrészt az alállomás bekötése és továbbépítésével a Szabadbattyán alállomás megtámasztása is megoldható lesz. A Szabadegyháza-Székesfehérvár Észak között üzemelő, Pákozd közigazgatási területre eső felhasítási ponttól a tervezett Székesfehérvár Dél 132/22 kV-os alállomásig kétrendszerű hálózatépítést a Székesfehérvár Dél 132/22 kV-os alállomástól a Szabadbattyáni alállomásig egyrendszerű hálózatépítést terveznek.

A terv a 2/2013. (I. 22.) NGM rendelet 6. §-a alapján a 132 kV-os vezeték biztonsági övezeteként a vezeték mindkét oldalán a szélső, nyugalomban lévő áramvezetőktől 13 m-13m területsávot biztosít. A kartávolság átlagosan 5-5 m, így jelen esetben egy közel 30-36 m széles sáv tekinthető korlátozott használatú területnek.

A Székesfehérvár Dél 132/22 kV-os új alállomás számára kijelölt, jelenleg szántó művelési ágú mezőgazdasági területet kivett közműterületbe kell sorolni. A táppont melletti beépítésre nem szánt mezőgazdasági területek területfelhasználása nem változik.

A tervezett Székesfehérvár Dél 132/22 kV-os alállomás kiválasztott területe és az új 132 kV-os hálózat nyomvonalának sávja jellemzően a település beépítésre nem szánt területén került kijelölésre, kivéve a



település keleti szélén, az autópálya csomópont déli oldalán lévő rövid szakaszt, ahol a vezeték az országos ökológiai hálózathoz tartozó magterület elkerülése érdekében a beépítésre szánt ipari gazdasági területen belül, annak a telekhatára közelében halad. A 132 kV-os hálózat nyomvonalán a hálózatfektetés - az érintett települések önkormányzataival egyeztetve - teljes hosszban oszlopokra fektetve történik.

*A terv környezeti értékelés szempontjából fontos elemei:*

A Vezetéklétesítés várható környezeti hatásainak vizsgálata során két nyomvonal-változat értékelésére került sor az előzetes tervekben és az EVD-ben.

A tervezett új 132 kV-os vezetékek FmTrT Térségi szerkezeti tervébe történő beillesztése és a településrendezési tervek módosítása Székesfehérvár és Pákozdi határán a táj- és természetvédelem szempontjából kevésbé kedvezőtlen északi nyomvonal alkalmazásával történt, mert a Natura 2000 területekre vonatkozó hatásbecslés összegző megállapításai alapján természetvédelmi szempontból a tervezett légvezeték által okozott összesített negatív hatások kisebb mértékűek a Natura 2000 területet elkerülő északi nyomvonal esetén, összehasonlítva a Natura 2000 területen át haladó déli nyomvonal-változat hatásaival.

A Vezetéklétesítés a felszíni és felszín alatti vízhasználatokra nincs hatással, a vízkészlet-gazdálkodást sem mennyiségileg, sem minőségileg nem befolyásolja.

Az új táppont és a vezetékek építése, a vezeték szakaszhoz szükséges 23 db tartóoszlop elhelyezése termőföld, mezőgazdasági és erdőterületek igénybevételével, a termőföld, illetve mezőgazdasági és erdőterületek kismértékű csökkenésével történik. A tervezett fejlesztés az építéssel, a vezeték tartó oszlopok és a táppont létesítésével érintett területen termőföld más célú hasznosítását igényli.

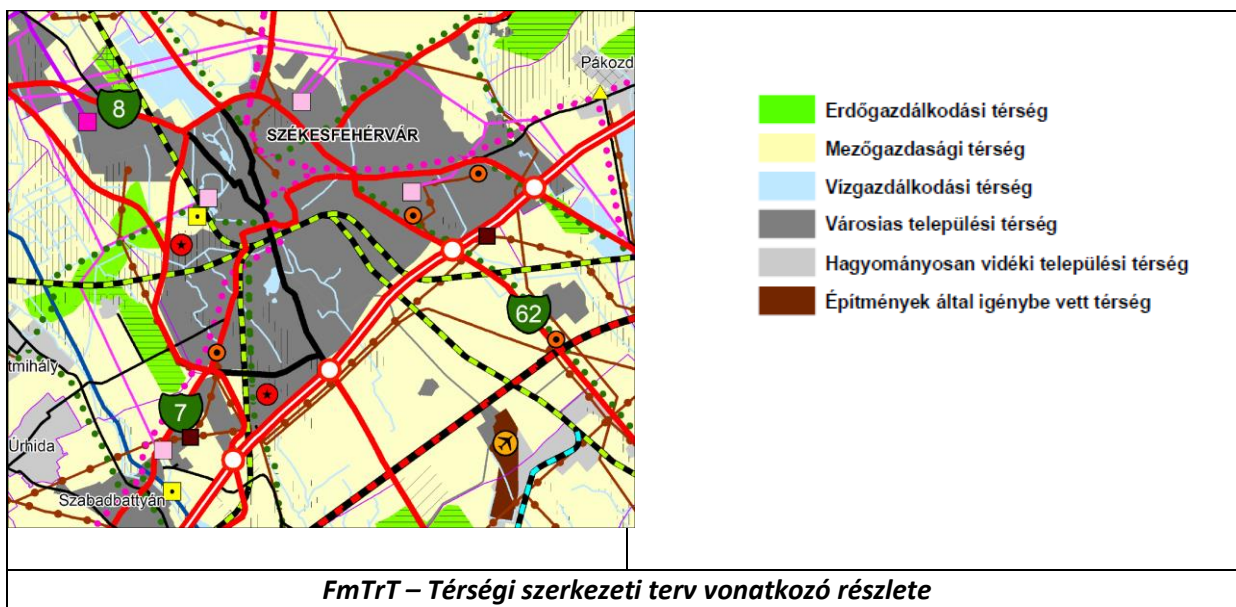
A módosítással érintett területeken nyilvántartott ásványvagyon, földtani veszélyforrás nincs. Ásványvagyon kutatási terület, bányatelek, kutatási engedély a módosítás területét nem érinti.

## **2.2. A terv összefüggése más releváns tervekkel, illetve programokkal**

A tárgyi módosítás az egyes törvények területrendezéssel összefüggő módosításáról szóló 2013. évi CCXXIX. törvénnyel (továbbiakban: **MTv.**) módosított Országos Területrendezési Tervről szóló 2003. évi XXVI. törvény (továbbiakban: **OTrT**) előírásaival, valamint Fejér megye Területrendezési Tervéről szóló 1/2009. (II. 13.) K. r. sz. rendelet (továbbiakban: **FmTrT**) előírásaival az alábbiak szerint **összhangban van, illetve összhangba hozható.**

Környezeti értékelés a 2/2005. (I.11.) Korm. rendelet alapján  
 SZÉKESFEHÉRVÁR MEGYEI JOGÚ VÁROS, PÁKOZD NAGYKÖZSÉG ÉS SZABADBATTYÁN NAGYKÖZSÉG  
 TELEPÜLÉSRENDEZÉSI ESZKÖZEINEK MÓDOSÍTÁSA

A közigazgatási területüket érintő új 132/22 kV-os táppont és új 132 kV-os vezetékek létesítése vonatkozásában - 2015. október



A tervezett 132 kV-os távvezetékek és a tervezett transzformátor állomás települési térség, mezőgazdasági térség, erdőgazdálkodási területfelhasználást érint.

A tárgyi módosítás az OTrT 6.§-a szerinti, a térségi területfelhasználási kategóriákra vonatkozó szabályokkal nem ellentétes.

A létesítendő 132/22 kV –os táppont és az új 132 kV-os vezetékek a hatályos FmTrT 2. számú melléklet Térségi szerkezeti terven nem szerepel, valamint az 1/13. számú melléklet a villamosenergia-átviteli és

elosztó hálózat távvezeték Fejér megyét érintő elemei 120 kV-os átviteli és szolgáltatói hálózat elemei közt sem szerepel a szöveges felsorolásban.

*A területfejlesztési koncepció, a területfejlesztési program és a területrendezési terv tartalmi követelményeiről, valamint illeszkedésük, kidolgozásuk, egyeztetésük, elfogadásuk és közzétételük részletes szabályairól* szóló 218/2009. (X. 6.) Korm. rendelet 7. számú melléklete az 1.3. *A műszaki infrastruktúra-hálózatok és egyedi építmények térbeli rendje* cím alatt a „*térségi ellátást biztosító 132 kV-os elosztó hálózatot*” **térségi jelentőségű elemként** rögzíti.

A 218/2009. (X. 6.) Korm. rendelet 7. számú mellékletét, köztük az elosztó hálózat tekintetében a korábbi a 120 kV –os feszültséget a 25/2014. (II. 7.) Korm. rendelet 12. § (2) bekezdése módosította 132 kV-os feszültségre (hatályos 2014. XII. 30-tól).

A FmTrT jelenleg hatályos 1/13-as mellékletének készítésekor a főelosztó hálózat 120 kV-on üzemelt Magyarországon, a nyilvántartásokban is így szerepelt. Azóta a főelosztó hálózat feszültségszintje 132 kV-ra emelkedett, területrendezési szempontból teljesen megegyezően a korábbi 120 kV-os főelosztó hálózattal, annak nyomvonalával, biztonsági övezeti igényeivel és hálózati létesítményeivel, ezért a jelenlegi 132 kV-os hálózatra egyértelműen vonatkoznak a korábbi 120 kV-os hálózatokra leírtak.

*OTrT 9.§ (6) A településrendezési eszközök készítése során*

*a) az országos és térségi jelentőségű műszaki infrastruktúra-hálózatok és az egyedi építmények helyét a kiemelt térségi és megyei területrendezési tervekben meghatározott térbeli rend figyelembevételével kell meghatározni,*

*b) az országos és térségi jelentőségű műszaki infrastruktúra-hálózatoknak a település közigazgatási területére vetített hossza legfeljebb  $\pm 5\%$ -kal térhet el a kiemelt térségi és megyei területrendezési tervek szerkezeti tervében megállapított nyomvonalváltozattól, kivéve, ha a területi (környezeti, társadalmi és gazdasági) hatásvizsgálat alapján lefolytatott területrendezési hatósági eljárás szerint nagyobb eltérés indokolt.*

*FmTrT 7.§ (1) Az országos és térségi műszaki infrastruktúra-hálózatok nyomvonalait és az egyedi építmények helyét a megyei területrendezési tervekben, valamint az érintett települések településszerkezeti tervében kell meghatározni.*

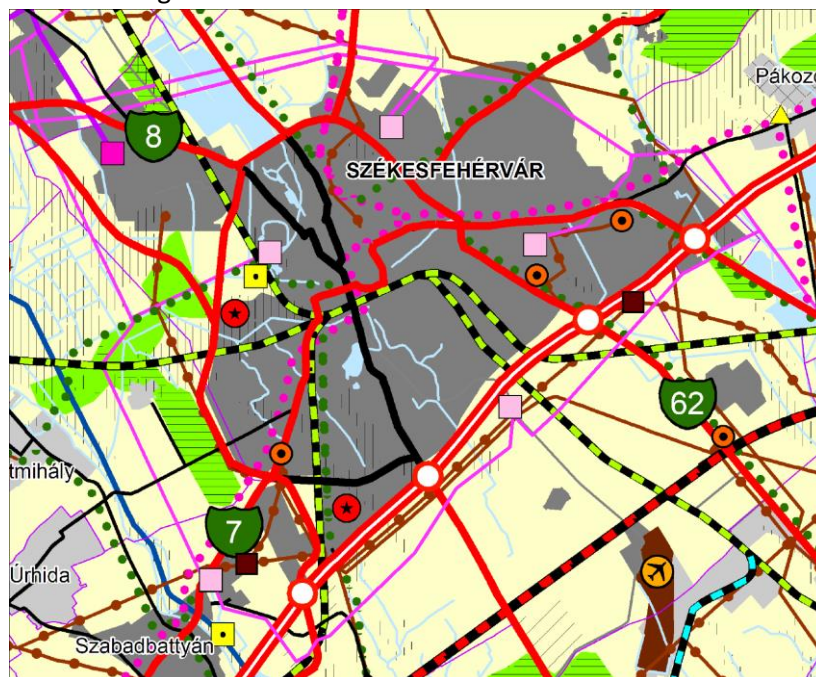
*A területrendezési hatósági eljárásokról* szóló 76/2009. (IV. 8.) Korm. rendelet (továbbiakban: **Rendelet**) 1. § (1) c) pontja rögzíti, hogy Területrendezési hatósági eljárás kérelmezhető a kiemelt térségi és megyei területrendezési tervben nem szereplő, *a területfejlesztési koncepció, a területfejlesztési program és a területrendezési terv tartalmi követelményeiről, valamint illeszkedésük, kidolgozásuk, egyeztetésük, elfogadásuk és közzétételük részletes szabályairól* szóló kormányrendeletben meghatározott térségi jelentőségű műszaki infrastruktúra-hálózatok és egyedi építmények területi elhelyezéséhez (a továbbiakban: beillesztés).

Székesfehérvár Megyei Jogú Város Önkormányzat Közgyűlése az 526/2014. (VII.25.) határozatában, Pákozd Nagyközség Önkormányzat Képviselő-testülete a 111/2014.(VIII.25.) számú határozatában, Szabadbattyán Nagyközségi Önkormányzat Képviselő-testülete a 138/2014. (IX.10.) határozatában

döntött a térségi területfelhasználási engedély kérelem benyújtásáról és a gesztori és kapcsolattartói feladatok ellátásáról szóló megállapodás tervezetének elfogadásáról.

**Az FmTrT és a településrendezési eszközök összhangja a térségi területfelhasználási engedély megadása esetén biztosított.**

Székesfehérvár, mint Gesztor önkormányzat 2015. október 20-án a Rendelet 3.§ (3) bekezdésének megfelelően *térségi területfelhasználási engedély kérelmet* nyújtott be, az illetékes állami főépítési hatáskörében eljáró fővárosi és megyei kormányhivatalhoz az új térségi jelentőségű műszaki infrastruktúra-hálózat nyomvonal és az új térségi egyedi építmény beillesztése tekintetében, az alábbiakban ábrázoltaknak megfelelően:



**A módosítás hatálya alá tartozó terület érintett a hatályos FmTrT szerinti alábbi országos övezetekkel:**

- Kiváló termőhelyi adottságú szántóterület övezete (Mtv. módosította az előírásokat)
- Kiváló termőhelyi adottságú erdőterület övezete (Mtv. módosította az előírásokat)

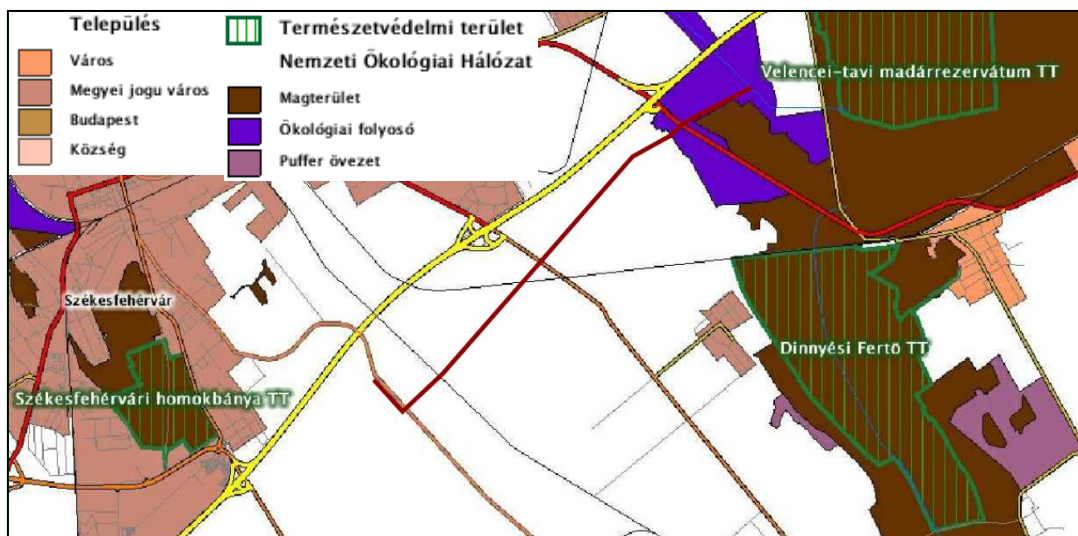
Az OTrT 31/B. § f) bekezdése alapján azokra az országos övezetekre, amelyeket a kiemelt térségi és megyei területrendezési terv alkalmaz, azonban a rá vonatkozó előírásokat az Mtv. módosította, a településrendezési eszközök készítésénél, módosításánál e törvénynek az Mtv.-vel megállapított övezeti előírásait kell alkalmazni. A módosítás a fenti övezetek előírásaival nem ellentétes.

**A módosítás hatálya alá tartozó terület érintett a hatályos FmTrT szerinti alábbi megyei övezetekkel:**

- **Magterület övezete (Mtv. módosította az előírásokat)**
- **Ökológiai folyosó övezete (Mtv. módosította az előírásokat)**

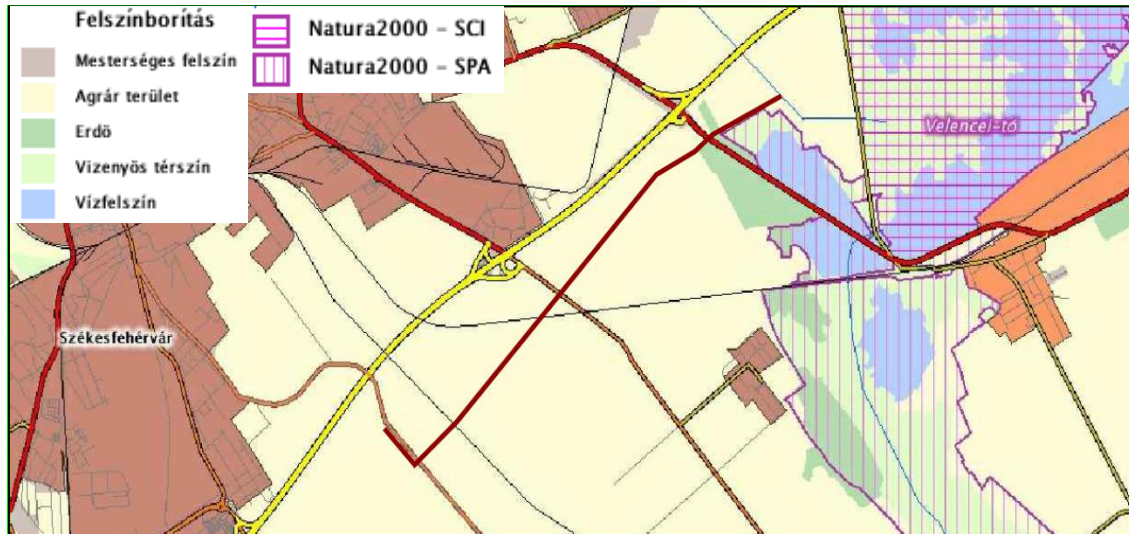
Az OTrT 31/B. § h) bekezdése alapján azokat a kiemelt térségi és megyei övezeteket, amelyeket a megyei területrendezési terv megállapít, azonban a rá vonatkozó előírásokat az MTv. módosította, a településrendezési eszközök készítésénél, módosításánál e törvénynek az MTv.-vel megállapított övezeti előírásaival kell alkalmazni. A módosítás a fenti övezetek előírásaival nem ellentétes.

**Természetvédelmi szempontból értékes területek a tervezett nyomvonal mentén:**



A pákozdi halastavak, és környezetük az **országos ökológiai hálózat** részét képezik. Ezen a részen a távvezeték által megközelített, illetve igénybe vett területek **magterületként** és **ökológiai folyosóként** vannak nyilvántartva. A tervezett távvezeték nyomvonalváltozatai közül az északi nyomvonal választása Székesfehérvár és Pákozdi közigazgatási határán biztosítja, hogy a nyomvonal ne érintse a pákozdi halastavak környezetében (Császár víz) az országos ökológiai hálózat részét képező magterületet. A nyomvonal utolsó szakasza a magterület közelében mintegy 1300 m hosszan az **ökológiai folyosón** halad át. A Császárvíz ökológiai folyosója, vizes élőhelyei, valamint az északi halastavak és nádas-mocsaras, erdős környezetük Székesfehérvár helyi építési szabályzatában is ki vannak emelve, mint védelem alatt nem álló egyéb természeti területek, természeti értékek.

### Natura 2000 területek a tervezett nyomvonal mentén:



A távvezeték megközelíti (~ 610 m hosszan) közel 20-40 m-re a Velencei-tó és Dinnyési-fertő elnevezésű HUDI10007 jelű különleges madárvédelmi (SPA) **Natura 2000** területet, amelynek területe egyben az országos ökológiai hálózat magterületének is része. Székesfehérvár településrendezési terve a Natura 2000 területtel azonos területre jelöli a Velencei-tó Tájvédelmi Körzet tervezett bővítési területét.

A távvezeték Szabadbattyán területén az **országos ökológiai hálózat magterületén** indul (~ 570 m hosszan) a Sárvíz egy mellékvízfolyása mellett halad, kis szakaszon (~ 50 m) ezt követően **ökológiai folyosót** is érint.

Az OTrT 17.§ r m(4) és 18.§ (4) bekezdése a műszaki megoldásokra vonatkozóan rögzíti az energetikai infrastruktúra-hálózatok elemei nyomvonalának elhelyezése tekintetében az ökológiai hálózat elemeivel kapcsolatos szabályokat, melyeket az engedélyezési eljárások során érvényesíteni kell.

A nyomvonal ábrázolása a településrendezési eszközökben - a tárgyi módosítás során - nem ütközik a fenti jogszabályi helyekbe.

- **Rendszeresen belvízjárta terület övezete (Mtv. módosította az előírásokat)**

A tárgyi módosítás során új beépítésre szánt terület kijelölése nem történik, az OTrT előírása nem releváns.

- **Földtani veszélyforrás területének övezete (Mtv. módosította az előírásokat)**

A Magyar Bányászati és Földtani Hivatal Veszprémi Bányakapitánysága a VBK/200-3/2015. számú levelében megküldte a rendezés alá vont területre vonatkozóan Szabadbattyán I. -homok, Szabadbattyán III. -homok védnevű bányatelekre vonatkozóan, azok sarokpontjainak EOV koordinátáit. A fenti két bányatelek a hatályos településrendezési eszközökben ábrázolva van, a módosítás tárgyát képező vezetékek nyomvonala a bányateleket nem érinti.

OTrT 31/B. § I) bekezdése alapján azon **új országos, kiemelt térségi és megyei övezeteket**, amelyeket az MTv. állapított meg, azonban a kiemelt térségi és megyei területrendezési tervben még nem kerültek alkalmazásra, a településrendezési eszközök készítésénél, módosításánál az OTrT MTv.-vel megállapított **12/A. § (1) bekezdése** és övezeti előírásai szerint kell lehatárolni és alkalmazni

- **jó termőhelyi adottságú szántóterület**

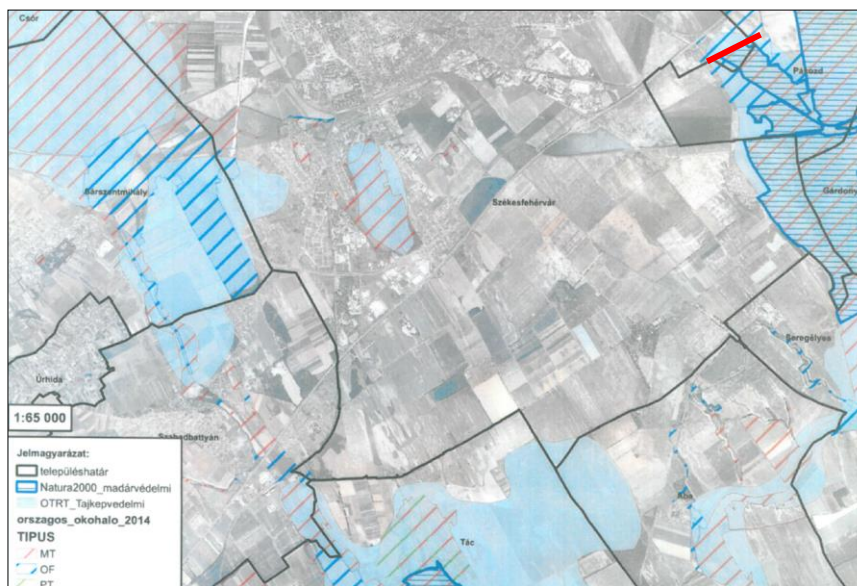
Tárgyi módosítás során mezőgazdasági terület kijelölés nem történik, a transzformátor állomás területe mezőgazdasági területből, beépítésre nem szánt közműterületbe kerül átsorolásra. A módosítás az OTrT előírásaival nem ellentétes.

- **országos vízminőség-védelmi terület**

A hatályos településrendezési eszközökben a vízvédelemmel érintett területek kijelölése az OTrT-vel összhangban megtörtént, tárgyi eljárásban nem módosulnak. A módosítás a fenti előírásokkal nem ellentétes. A módosítás az OTrT előírásaival nem ellentétes.

- **Tájékvédelmi szempontból kiemelt terület**

A Duna-Ipoly Nemzeti Park Igazgatóság a 851/2/2015. számú levelében megküldte adatszolgáltatását az alábbiak szerint:



A térségi övezetet a vezeték nyomvonala a piros vonallal ábrázolt szakaszon érinti.

Tájképvédelmi szempontból a tervezett távvezeték megépülése esetén új mesterséges tájképi elem megjelenésével kell számolni. A vezeték és tartószerkezete az értékes tájképi elemek, a Velencei-tó és Dinnyési-fertő Natura 2000 környezetében kijelölt tájképvédelmi terület közelében kedvezőtlen látványelemként fog megjelenni a tájban. Bár a nagyfeszültségű elektromos vezetékek tartóoszlopai és kábelboltozatai megszokott és társadalmilag elfogadott elemek a tájban, az értékes tájképi területek látványát meghatározóan megváltoztathatják.

**Az OTrT 14/A.§ (3) bekezdése a műszaki megoldások tekintetében rögzíti a energetikai infrastruktúra-hálózatok elemei nyomvonalának elhelyezése tekintetében tájképi egységgel és a tájhasználattal kapcsolatos szabályokat, melyeknek az engedélyezési eljárások során érvényesülnie kell.**

**A településrendezési eszközök tárgyi módosítása során ábrázolt nyomvonal összhangban van a fenti jogszabályi helyek előírásaival.**

### **2.3. A változatok közötti választás indokai, a választást alátámasztó vizsgálat rövid leírása**

A tervezett távvezeték nyomvonalának meghatározása során Székesfehérvár és Pákozdi határának környezetében két változat szerepelt az előzetes tervekben és az EVD-ben.

A nyomvonal-változatok közötti döntés a természetvédelmi kijelölésű területek érintettségének mértékének mérlegelésével történt.

A Natura 2000 területekre vonatkozó hatásbecslés vizsgálatai és összegző megállapításai alapján **természetvédelmi szempontból a tervezett légvezeték által okozott összesített negatív hatások kisebb mértékűek az északi, Natura 2000 területet, egyben a magterületet elkerülő nyomvonal esetén, mint a Natura 2000 területen, illetve magterületen áthaladó déli nyomvonal-változat esetében.**

A tervezett távvezeték északi nyomvonal-változata az *európai közösségi jelentőségű természetvédelmi rendeltetésű területekről* szóló 275/2004. (X.8.) Kormányrendelet (a továbbiakban: Kr.) által kihirdetett Natura 2000 hálózathoz tartozó **Velencei-tó és Dinnyési-fertő elnevezésű HUDI10007 jelű különleges madárvédelmi (SPA) Natura 2000** terület – amelynek területe egyben az országos ökológiai hálózat magterületének is része, valamint a Velencei-tó Tájvédelmi Körzet tervezett bővítési területé is - szomszédságában, azt megközelítve, mintegy 610 m hosszban, közel 20-40 m-re halad majd.

**A Natura 2000 területekre vonatkozó hatásbecslés megállapításai a következők:**

- A tervezett beruházás két nyomvonal-variációjának hatásait vizsgálva a HUDI10007 Velencei-tó és Dinnyés-fertő különleges madárvédelmi Natura 2000 területet az északi nyomvonal-változat csak közvetve, míg a déli nyomvonal-változat a Natura 2000 területet közvetlenül is érinti.
- A tervezett beruházás mindkét nyomvonal-változat esetében a Natura 2000 jelölő fajokra közvetve negatív hatást gyakorol, azonban a hatás mértékét nem lehet előre meghatározni.
- Mivel a jelölő fajok élőhelyeit jelentős negatív hatás egyik változat esetében sem érinti közvetlenül, kompenzációs intézkedésre nincs szükség.



A tervek szerinti nyomvonal országos jelentőségű védett természeti területet és Natura 2000 területet nem keresztez, illetve nem közelít meg.

Az előzetes vizsgálati dokumentációban foglaltak alapján a környezetvédelmi hatóság megállapította, hogy: a rendelkezésre álló adatok alapján (a kivitelezés idejének megfelelő megválasztása esetén) a gyepterületeket érintő oszlopállítás, illetve az erdőterületeket érintő nyiladék-kialakítás védett természeti értéket közvetlenül nem veszélyeztet. Az országos ökológiai hálózat területén tervezett légvezeték-szakasz megépítése a területen már meglévő légvezetésekre tekintettel a terület ökológiai kapcsolattartó szerepének jelenlegi szintjét nem befolyásolja jelentősen negatívan. Természetvédelmi szempontból a fentiek figyelembe vételével a környezeti hatásvizsgálati eljárás lefolytatása nem szükséges.

### **3. A TERV MEGVALÓSÍTÁSA KÖRNYEZETI HATÁSAINAK, KÖVETKEZMÉNYEINEK FELTÁRÁSA**

#### **3.1. A terv céljainak összhangja a terv szempontjából releváns nemzetközi, közösségi, országos, vagy helyi szinten meghatározott környezet- és természetvédelmi célokkal**

**A térségi regionális szerkezetbe való illeszkedés, a releváns terveknek - különösen azok környezetvédelmi céljainak – való megfelelés értékelése**

A terv céljai nem ellentétesek a terv szempontjából releváns nemzetközi, közösségi, országos, vagy helyi szinten meghatározott környezet- és természetvédelmi célokkal

#### *A települési élet-és környezetminőség javítása, a környezetbiztonság erősítése*

*Cél az emberhez méltó, kiegyensúlyozott, egészséges élet közvetlen környezeti feltételeinek biztosítása. Ezek közé tartozik a környezet-egészségügyi feltételek teljesülése, a magas színvonalú környezeti infrastruktúra, a település, a lakóhely épített és természeti elemeinek megfelelő aránya, minősége és összhangja, valamint a környezetbiztonság javítása.*

A tervezett fejlesztés az egészséges élet közvetlen környezeti feltételeinek biztosítása irányába hat, mivel a tervezett új 132 kV-os táppont és a tervezett új 132 kV-os távvezeték Székesfehérvár és az érintett községek villamosenergia ellátásának általános javítását szolgálják. A Vezetéklétesítéshez készülõ tervek az építés és az üzemeltetés várható környezeti hatásainak vizsgálati eredményei, értékelése, illetve a környezetvédelmi hatóság fentiekben már ismertetett ez ügyben hozott határozatainak tartalmának figyelembe vételével készült.

#### *Természeti erőforrásaink és értékeink megőrzése*

*Ezen átfogó cél a természeti erőforrásokkal való takarékos gazdálkodás kialakítására, a környezetszennyezés megelőzésére, a terhelhetőség / megújuló képesség figyelembevételére épülő fenntartható használat megvalósítására irányul. Kiemelt figyelmet kap a természeti értékek, ökoszisztémák védelme, az életközösségek működőképességének megőrzése, a biológiai sokféleség csökkenésének megállítása.*

A tervezett változtatások a természeti erőforrásokkal (energia, víz) való takarékos gazdálkodás szempontjainak hangsúlyt adva lettek meghatározva. A változtatásoknál kiemelt cél volt a termőföld

lehető legkisebb igénybe vétele, a felszíni és felszín alatti vizek védelmét biztosító tervi javaslatok érvényesítése.

A változtatások kapcsán kiválasztott északi nyomvonal-változat az ökológiai hálózat magterületét és egyben az ezen területet érintően kijelölt a Natura 2000 területet is elkerüli, így a természetbe való beavatkozás az ökológiai hálózat magterületére és a Natura 2000 területekre vonatkozóan közvetlenül nem történt.

A tervezett távvezeték Szabadbattyán területén a Sárvíz egyik mellékvízfolyása mellett, az **országos ökológiai hálózat magterületén** indul (~ 570 m hosszan), majd ezt követően egy rövidebb szakaszon (~ 50 m) az **ökológiai folyosó övezetét** is érinti. A z **országos ökológiai hálózathoz tartozó** pákozdi halastavak és a tavak környezetében a nyomvonal utolsó szakasza a magterület közelében, közel 1300 m hosszan az **ökológiai folyosóban** halad.

A távvezeték nem érint sem országos, sem helyi jelentőségű természetvédelmi területet.

Az új táppont és a távvezetékek építése, a vezetékszakaszhoz szükséges 23 db tartóoszlop elhelyezése termőföld, mezőgazdasági és erdőterületek igénybevételével, a termőföld, illetve mezőgazdasági és erdőterületek kismértékű csökkenésével, területtakarékosan történik.

#### *A fenntartható életmód, termelés és fogyasztás elősegítése*

*A fenntartható életmód, fogyasztás és termelés együttesen biztosítja a társadalmi-gazdasági fejlődés és a környezetterhelés szétválását, azaz, hogy a lakosság növekvő jólléte csökkenő környezetterhelés mellett legyen biztosítható. Ezen cél csak a társadalom környezettudatosságának erősítésével valósítható meg. Ezáltal biztosítható, hogy az életminőséget közvetlenül érintő tényezők mellett az emberi élet alapjait jelentő természeti erőforrások és értékek védelme és fenntartható használata, valamint az ezekkel szorosan összefüggő életmód, fogyasztási és termelési szokások együttesen szolgálják a társadalom hosszú távú jóllétét.*

A terv nem tartalmaz olyan elemeket, amelyek ellentétesek lennének a forrástakarékos anyag-, víz-, termőföld-és energiahasználat elveivel, így ezen célkitűzéseknek megfelel. A tervezett új 132 kV-os táppont és a tervezett új 132 kV-os távvezeték Székesfehérvár és az érintett községek villamosenergia ellátásának általános javítását, az ellátórendszer kapacitásának bővítését, a villamosenergia egyenletesebb területi elosztási lehetőségének biztosítást, valamint a Székesfehérvár déli részén és a várostól déli irányban fekvő települések várható fejlesztései gazdaságosabb villamosenergia ellátásának biztosítását szolgálják.

### **3.2. Környezetvédelmi célok és szempontok megjelenése, illetve figyelembevétele a tervben**

A tervezett új **132/22 kV-os táppont és új 132 kV-os vezetékek létesítéséhez szükséges** településrendezési terv-módosítás tervezete a környezetvédelmi és természetvédelmi célok, követelmények és elvárások figyelembe vételével készült.

A tervezett új 132/22 kV-os táppont és új 132 kV-os távvezetékek létesítése a 145/2012. (VII. 3.) Korm. rendelettel módosított 314/2005. (XII. 25.) Korm. rendelet 3. számú mellékletének 76. pontja szerint (villamos vezeték - légvezetéknel 20 kV-tól) a felügyelőség döntésétől függően környezeti hatásvizsgálat köteles tevékenység. A létesítés és üzemeltetés következtében várható környezeti hatások jelentőségének, a környezeti hatásvizsgálat szükségességének a megítélése érdekében előzetes vizsgálati dokumentáció készült. A Felügyelőség előzetes vizsgálati eljárást lezáró határozatainak

településrendezés szempontjából releváns előírásait a módosítás-tervezet készítésekor figyelembe vettük.

A településrendezési terv jelen módosítása környezetvédelmi szempontból megfelelő keretet szab ahhoz, hogy a létesítmény építési engedélyeinek készítésekor elegendő mozgástér és egyben szükséges kötöttség legyen a környezetvédelmi előírások teljesíthetőségéhez, figyelemmel a természetvédelmi kijelölésű területek védelmére, a tájképi értékek megóvására, a mezőgazdasági területek takarékos felhasználására, a felszíni és felszín alatti vizek védelmére.

A tervezett módosítások erdőtervezett erdőterület (56/C jelű erdőtag) igénybe vételével valósíthatók meg. A területhasználat módosítással érintett 56/C jelű erdőtag területe *az erdőről, az erdő védelméről és az erdőgazdálkodásról* szóló 2009. évi XXXVII. törvény hatálya alá tartozik. Az erdő igénybe vétele más területfelhasználás számára az „erdőtörvény” előírásai és az erdészeti hatósággal, valamint az erdőgazdálkodóval történő megállapodás alapján lehetséges. A **„Szabadbattyán - Székesfehérvár Dél” 132 kV-os távvezeték** KTF-13196/2015. ügyszámon indult előzetes vizsgálati eljárásba szakhatóságként bevont Pest Megyei Kormányhivatal Földművelésügyi és Erdőgazdálkodási Főosztály XIV-G-033/10758-3/2015. ügyiratszámú feljegyzésében az előzetes vizsgálati eljárást lezáró határozat kiadásával erdészeti hatósági szempontból egyetértve környezetvédelmi szempontból az alábbi fontos kikötéseket tette:

„2) A végleges igénybevételi engedély feltételeként csereerdősítési kötelezettséget ír elő.

- a) A Székesfehérvár 020175 hrsz-ú ingatlan esetében az igénybe vett erdő területénél legalább másfélszer nagyobb területű, az igénybevett erdővel megegyező vagy attól magasabb természetességi állapotú erdő telepítéséről kell gondoskodni. A csereerdősítést Székesfehérvár, vagy Székesfehérvárral szomszédos településen kell végrehajtani.
- b) A Szabadbattyán 039/13, valamint Szabadbattyán 038 hrsz-ú ingatlanok esetében legalább az igénybe vett erdő területével egyező területű, az igénybevett erdővel megegyező vagy attól magasabb természetességi állapotú erdő telepítéséről kell gondoskodni. A csereerdősítést Szabadbattyán, vagy Szabadbattyánnal szomszédos településen kell végrehajtani.”

A környezetvédelmi előírásoknak megfelelő technológiájú építésnek és üzemeltetésnek a levegőtisztaságra, talajra, felszíni- és felszín alatti vizek minőségére és mennyiségi jellemzőire, a környezet zaj- és rezgésállapotára gyakorolt hatása elhanyagolható.

### **3.3. A jelenlegi környezeti helyzet releváns, a tervvel összefüggésben lévő elemeinek ismertetése**

#### **3.3.1. A terület azon környezeti jellemzői, amelyekre a terv megvalósítása valószínűleg jelentősen hatással van**

A létesítés hatása a területhasználatra (mezőgazdasági és erdőgazdasági területek), a termőföld mennyiségére

A mezőgazdasági területek, a termőföld más célú hasznosításával tervezett változtatások megvalósítása *a termőföld védelméről* szóló 2007. évi CXXIX. törvény (továbbiakban Tvt.) hatálya alá tartoznak. A más célú igénybevétel csak kivételesen - első sorban a gyengébb minőségű termőföld igénybevételével –

kivéve a helyhez kötött beruházások esetét - valósítható meg. A Tvt. 2.§ f) pontja meghatározza az átlagos minőségű termőföld fogalmát.

A Fejér Megyei Kormányhivatal Földhivatala előzetes tájékoztatási szakaszban adott levele (Iktatószám: 10.014/2015.) alapján Székesfehérvár településen átlagosnál jobb minőségűnek minősül a 3-4. minőségi osztályú gyümölcsös, a 3-6. minőségi osztályú szőlő, az 1-4. minőségi osztályú szántó, az 1-3. minőségi osztályú legelő és a legalább 5. vagy annál jobb minőségi osztályú rét művelési ágú termőföld.

Pákozd településen átlagosnál jobb minőségűnek minősül a 2. minőségi osztályú nádas, az 5. minőségi osztályú gyümölcsös, a 3-4. minőségi osztályú szőlő, a 4-5. minőségi osztályú szántó, az 3-5. minőségi osztályú legelő és a 4-5. minőségi osztályú rét művelési ágú termőföld.

Szabadbattyán településen átlagosnál jobb minőségűnek minősül az 5. minőségi osztályú gyümölcsös, a 4-5. minőségi osztályú szőlő, a 2-4. minőségi osztályú szántó, a 2-3. minőségi osztályú legelő és a 3-5. minőségi osztályú rét művelési ágú termőföld.

A tervezett vezetéképítés a termőföld kismértékű csökkenésével valósítható meg. A tervezett vezetéképítés a szomszédos mezőgazdasági területek használatát csak átmenetileg és kis mértékben zavarhatja.

#### A vezetéképítéssel érintett terület természeti és tájképi értékei

A tervezett távvezeték előzetes egyeztetések alapján kiválasztott északi nyomvonal-változata a Natura 2000 területet és a magterületet elkerüli. **Az FmTrT Térségi szerkezeti tervébe ezzel összhangban a táj- és természetvédelmi szempontból kevésbé kedvezőtlen északi nyomvonal kerül beillesztésre, valamint a településrendezési eszközök módosítás-tervezete is a tervezett távvezeték északi nyomvonalának megvalósíthatóságához készül.**

### **3.3.2. A terület egyéb környezeti jellemzői**

#### A terület jelenlegi zaj- és rezgésterhelése

A tervezett távvezeték nyomvonala Szabadbattyán és Székesfehérvár települések külterületét érinti. Az oszlopépítéssel érintett területek szántó, illetve legelő művelési ág besorolású ingatlanok. A 12-13. oszlopok között erdőt, illetve a 23-24. oszlopok között gyümölcsöst keresztez a távvezeték, ahol oszlop nem létesül.

A tervezett távvezeték nyomvonala a beépített területektől távol, az M7 autópálya dél-keleti részén, a Kisfalud alatti szakasztól az M7 autópályával többé-kevésbé párhuzamosan húzódik a szomszédos Szabadbattyán területéig. A legközelebbi zajtől védendő létesítmények Szabadbattyán területén 136,5 m, Székesfehérvár esetén 425 m távolságra találhatók.

#### A terület környezeti levegőjének jelenlegi állapota

A Vezetéklétesítéssel érintett települések területe *a légszennyezettségi agglomerációk és zónák kijelöléséről* szóló 4/2002. (X.7.) KvVM rendelet 1. számú melléklete alapján a 4. számú légszennyezettségi zónába tartozik.

A térség levegőtisztaság védelmi helyzetét alapvetően a gépjármű-közlekedésből, a mezőgazdasági tevékenységből (a mezőgazdasági területek műveléséből, lokálisan az állattartásból) származó légszennyezés határozza meg és befolyásolja.

*A terület felszíni, felszín alatti vizeinek állapota*

*A felszín alatti vizek állapotából érzékeny területen lévő települések besorolásáról* szóló 27/2004. (XII. 25.) KvVM rendelet alapján Székesfehérvár Megyei Jogú Város területe érzékeny, Pákozdi Község és Szabadbattyán Község fokozottan érzékeny. Szabadbattyán Község kiemelten érzékeny felszín alatti vízminőség védelmi területen lévő település.

A vezetéképítéssel érintett területén nem folytatnak a felszíni, felszín alatti vizek jó állapotát veszélyeztető tevékenységet, ilyen jellegű szennyező forrás nincs a területen.

A Vezetéklétesítés a felszíni és felszín alatti vízhasználatokra nincs hatással, a vízkészlet-gazdálkodást sem mennyiségileg, sem minőségileg nem befolyásolja.

A módosítással érintett területeken nyilvántartott ásványvagyon, földtani veszélyforrás nincs. Ásványvagyon kutatási terület, bányatelek, kutatási engedély a módosítás területét nem érinti.

**3.3.3. A fennálló környezeti konfliktusok, problémák leírása és mindezek várható alakulása, ha a terv nem valósulna meg**

Az E.ON-ÉDÁSZ Zrt., mint elosztóhálózati engedélyes szolgáltató fejlesztésében, az új villamosenergia ellátási táppont, új 132/22 kV-os alállomás és az új 132 kV-os távvezeték Székesfehérvár és az érintett községek villamosenergia ellátásának általános javítása, az ellátórendszer kapacitásának bővítése, a villamosenergia egyenletesebb területi elosztási lehetőségének biztosítása érdekében, valamint a Székesfehérvár déli részén és a várostól déli irányban fekvő települések várható fejlesztései gazdaságosabb villamosenergia ellátásának biztosítása érdekében létesül.

Az új táppont és az új távvezeték építésével a 132 kV-os hálózat a Székesfehérvár MJV körül bezáródna, gyűrűt alkotna, mely mind a szabad kapacitás, mind a zavartatás csökkentésében jelentős fejlesztést jelent a város és a környező települések számára.

A terv megvalósulásának, vagyis a fejlesztésnek az elmaradása esetén a villamos energia szolgáltatás kapacitása, biztonsága, színvonala nem fejlődik, ami környezetvédelmi szempontból közvetve okozhat kisebb konfliktusokat a növekvő, kielégítetlen ellátási igények esetén.

### **3.4. A terv megvalósulásával közvetlenül vagy közvetve környezeti hatást kiváltó tényezők, okok, a következmények előrejelzése**

#### **3.4.1. Természeti erőforrás közvetlen igénybe vételét vagy környezetterhelést közvetlenül előidéző tényezők**

##### Termőföld más célú hasznosítása

Az új táppont és az új vezetékek építése, a vezetékszakaszhoz szükséges 31 db tartóoszlop elhelyezése termőföld, mezőgazdasági és erdőterületek igénybevételével, a termőföld, illetve mezőgazdasági és erdőterületek kismértékű csökkenésével történik. A tervezett új táppont, a Székesfehérvár Dél 132/22 kV-os alállomás számára kijelölt, jelenleg mezőgazdasági területet közműterületbe kell sorolni. A táppont melletti beépítésre nem szánt mezőgazdasági területek területfelhasználása változatlan marad. A tervezett fejlesztés az építéssel, a vezetéktartó oszlopok és a táppont létesítésével érintett területen termőföld más célú hasznosítását igényli.

A terv megvalósulása csak kis mértékben jár természeti erőforrás közvetlen igénybe vételével, nem okoz jelentős környezeti hatást.

##### Természetvédelmi kijelölésű területek érintettsége

A tervezett távvezeték mintegy 610 m hosszan, közel 20-40 m-re megközelíti a Velencei-tó és Dinnyési-fertő elnevezésű HUDI10007 jelű különleges madárvédelmi (SPA) **Natura 2000** területet, amelynek területe egyben az országos ökológiai hálózat magterületének is része.

A tervezett távvezeték Szabadbattyán területén az **országos ökológiai hálózat magterületén** indul közel 570 m hosszan a Sárvíz egy mellékvízfolyása mellett, ezt követően kis szakaszon (~ 50 m) az **ökológiai folyosót** is érinti.

##### A tervezett 132 kV-os távvezeték, vonalas infrastruktúra hálózati létesítmény, mint tájképi elem

Az új táppont létesítése területtakarékos megoldással biztosítja - a szolgáltatás mennyiségi és minőségi javításán kívül- a racionálisabb hálózatrendezés lehetőségét. A kiváltható és így felszámolható, jellemzően föld feletti oszlopokra fektetett 22 kV-os középfeszültségű elosztóhálózati nyomvonalak helye hatékonyabb területhasznosításra felszabadítható, egyben ezen nyomvonalak környezete mentesül a vezetékek látványától.

Az új táppont 132 kV-os megtáplálásához szükséges új 2 rendszerű és új 1 rendszerű távvezetékek látványa új mesterséges, műszaki-infrastrukturális tájképi elemként jelenik meg környezetében.

#### **3.4.2. Közvetett módon környezeti hatást kiváltó tényezők és hatásaik**

Az új táppont és az új vezetékek építése, valamint üzemelése kapcsán közvetett módon környezeti hatást kiváltó tényezők, illetve ezek hatása nem azonosíthatók, a környezeti hatásokat tekintve nem érdemiek.

### **3.5. A terv megvalósítása esetén várható, a környezetet érő hatások, környezeti következmények előrejelzése**

#### **3.5.1. Jól azonosítható környezet igénybe vételek, vagy terhelések**

### **3.5.1.1. A környezeti elemekre gyakorolt hatás (termőföldre, talajra, levegőre, vízre, élővilágra, épített környezetre, ez utóbbi részeként az épített és régészeti örökségre)**

#### Földre

A környezetvédelmi előírásoknak megfelelő technológiájú építésnek és üzemeltetésnek a talajra gyakorolt hatása elhanyagolható. A távvezeték építése, üzemeltetése a vonatkozó előírások betartása mellett a talajszennyezés veszélye nélkül történhet.

A Vezetéklétesítés talajra vonatkozó **közvetlen hatásterülete** az építés által igénybe vett terület. Ezen a területen belül érheti közvetlen hatás a talajt az építés stádiumában, és ezen a területen belül érheti közvetlen szennyezés havária esetén az üzemelés időszakában. A kivitelezés során a kialakítandó oszlophelyek mellett a nagy tömegű munkagépek elhaladásával, ennek következtében kedvezőtlen mértékű talajtömörődéssel, illetve vezetékhúzás hatására taposási kárral kell számolni. A munkák befejezését követően, a munkaterület átadását megelőzően el kell végezni az esetlegesen érintett mezőgazdasági területek rekultivációját, a talaj fellazításával, korábbi állapotának helyreállításával. (EVD)

#### Felszíni- és felszín alatti vizekre

A tervezett távvezeték területét a vízbázisok és vízellátást szolgáló létesítmények védelmére meghatározott védőterület, védőidom nem érinti. A tervezett létesítés a felszíni és felszín alatti vízhasználatokra nincs hatással, a vízkészlet-gazdálkodást sem mennyiségileg, sem minőségileg nem befolyásolja.

A **felszíni vizek** esetében a közvetlen hatásterületet az építési munkák és a havária helyzetek határozzák meg. Ezen a területen a lefolyó csapadékvizekkel bemosódó felszíni szennyezések hatásai érvényesülhetnek. A **felszín alatti vizek** tekintetében **közvetlen hatásterület** nem jelölhető ki. A távvezeték tartóoszlopainak alapozása a talajvíztükör szintjének módosulását, a felszín alatti víz térbeli elhelyezkedését módosíthatja, de az oszlopalapok kiterjedése miatt ez a hatás minimális, nem, vagy alig érzékelhető. A felszíni és felszín alatti vizek esetében a **közvetett hatásterületen** érzékelhető hatás nincs. (EVD)

#### Levegőre

A tervezett új 132/20 kV-os táppont és a tervezett új 132 kV-os távvezetékek építés és az üzemeltetés során helyhez kötött bejelentés köteles légszennyező pont- és diffúz forrást nem létesítenek. Az építési gépjármű forgalomból eredő vonalas jellegű levegőszennyezés az építési időszak alatt átmeneti minimális levegőminőség-romlást eredményez, de ez lakott és védett területeket nem érint. A telepítés és a felhagyás időszakában a tevékenység levegőminőségre gyakorolt hatása átmeneti, kismértékű. Az üzemelés időszakában a vezeték légszennyező anyag kibocsátást nem okoz.

Az építéssel és üzemeltetéssel kapcsolatosan levegőtisztaság-védelmi szempontból a **közvetlen hatásterület** egy, a munkaterület geometriai középpontjából húzott 165 m-es sugarú kör által lefedett terület, amely védendő létesítményt nem érint. A **közvetett hatásterületen** levegőtisztaság-védelmi szempontból érzékelhető változással nem kell számolni. (EVD)

#### Zajállapotra

A tervezett távvezeték nyomvonala Szabadbattyán és Székesfehérvár települések külterületét érinti. Az oszlopépítéssel érintett területek szántó, illetve legelő művelési ág besorolású ingatlanok. A 12-13.

oszlopok között erdőt, illetve a 23-24. oszlopok között gyümölcsöst keresztez a távvezeték, ahol oszlop nem létesül.

A legközelebbi zajtól védendő létesítmények Szabadbattyán területén 136,5 m, Székesfehérvár esetén 425 m távolságra találhatók.

A tervezett új 132/20 kV-os táppont és a tervezett új 132 kV-os vezetékek építésével és üzemeltetésével kapcsolatos **zajterhelés közvetlen hatásterületének** lehatárolására vonatkozóan a zajterhelés jellegéből, illetve a kismértékű **zajterhelésnek** a távolság függvényében kialakuló zajcsillapodásából következően kijelenthető, hogy a beépítetlen területen (ahol több száz méteren belül nincs zajtól védendő épület vagy terület) a hatásterület a jövőbeni kezelő E.ON Zrt. környezetvédelmi szabályzatában meghatározott biztonsági övezet határán belül határolható le. A tervezett létesítmény jellegéből adódóan (üzemi szintű forgalomvonzás nélkül) **közvetett hatásterület** nem állapítható meg, az építési forgalom nem gyakorol kimutatható mértékű zajterhelés változást a megközelítési utak mentén. (EVD)

A tervezett vezetéképítés zajvédelmi szempontból nem minősül jelentős környezethasználatnak.

#### Épített környezetre (építészeti és régészeti örökség)

Forster Gyula Nemzeti Örökségvédelmi és Vagyongazdálkodási Központ 601/147-2/2015.. levele mellékleteként megküldte Székesfehérvár, Szabadbattyán és Pákozdi teljes közigazgatási területére adatszolgáltatását a nyilvántartott műemlékekre, műemléki környezetekre és régészeti lelőhelyekre vonatkozóan, valamint tudományos állásfoglalását

- **A Székesfehérvár MJV teljes közigazgatási területére a Kulturális Örökségvédelmi Hatástanulmány 2010-ben készült el (Csutiné Schleer Erzsébet), melyet Székesfehérvár MJV Önkormányzat Közgyűlése a 810/2010 (XII.9) számú határozattal hagyott jóvá.**

A Kulturális Örökségvédelmi Hatástanulmány a város teljes közigazgatási területére készült, az alábbiak szerint - városrészenként - külön kötetben:



1. TÖRTÉNELMI BELVÁROS
- 2-3. FELSŐVÁROS és C./ KÜLTERÜLETI RÉSZ
4. PALOTAVÁROS
5. VIZIVÁROS
6. ALMÁSSY-TELEP és környéke
7. BÚRTELEP, VASÚTVIDÉK, TÓVÁROSI LAKÓNEGYED és környéke
8. MAROSHEGY és F./ KÜLTERÜLETI RÉSZ
9. ALSÓVÁROS, SÓSTÓ
10. VÁRALJA SOR, ŐRHALMI SZŐLŐK és I./ KÜLTERÜLETI RÉSZ
11. RÁCHEGY és környéke
12. ÖREGHEGY
13. FEKETEHEGY, SZÁRAZRÉT és D./ , E./ KÜLTERÜLETI RÉSZEK
14. VIDEOTON IPARI PARK és környéke és B./ KÜLTERÜLETI RÉSZ
15. KÖFÉM, ALBA IPARI ZÓNA és környéke és J./ KÜLTERÜLETI RÉSZ
16. IKARUSZ, SÓSTÓI IPARI PARK és G./ KÜLTERÜLETI RÉSZ
- 17-18. CSALA, 18. KISFALUD és A./ KÜLTERÜLETI RÉSZ
19. BÖRGÖND és H./ KÜLTERÜLETI RÉSZ



A módosítás hatálya alá tartozó területre vonatkozóan a Kulturális Örökségvédelmi hatástanulmány „Összefoglaló”, 16, 19. fejezetei vonatkoznak.

- **Pákozdi Nagyközség Örökségvédelmi hatástanulmánya 2009-ben készült el (Fehérvár Építész Kft.)**
- **Szabadbattyán Örökségvédelmi Hatástanulmánya részeként 2009-ben az Ásatárs Kft. készített régészeti munkarészt a településrendezési tervek módosítása II. üteméhez.**

#### *Műemléki védettség*

**A módosítás hatálya alá tartozó terület műemlékkel, műemléki környezettel nem érintett.**

Székesfehérvár területén a védelem alatt álló művi értékek a belterületre koncentrálnak. Műemlékek és helyi védelem alatt álló épületek a település központi területein találhatóak, a tervezett nyomvonal nem érint és nem is közelít meg ilyen értékeket, így a védelem alatt álló épített értékekre kedvezőtlen hatással várhatóan nem lesz. A nyomvonalhoz legközelebb Szabadbattyán belterületén található védett építmények, de ezek is több mint 800 m-re találhatóak a távvezeték nyomvonalától.

#### *Régészeti védettség*

**A régészeti lelőhelyek a Forster Gyula Nemzeti Örökségvédelmi és Vagyongazdálkodási Központ adatszolgáltatásának megfelelően kerültek a településrendezési eszközökben ábrázolásra.**

Székesfehérvár ÉDÁSZ - Szabadegyháza 132 kV-os távvezeték felhasítása Székesfehérvár Dél 132/22 kV-os alállomásba

A távvezeték nyomvonala régészeti területet érint. Régészeti lelőhely érintettsége egyedül a nyomvonal déli végén, a 29185 számú lelőhely esetében áll fenn, emellett kb. 70 m-re megközelíti a 29163 számú lelőhelyet.

A tervezett nyomvonal által keresztezett régészeti lelőhely:

Azonosító	Helyrajzi szám
29185	020389, 020390, 020391/1, 020391/2, 020391/3, 020391/4, 020391/5, 020391/6, 020391/7, 020391/8, 020391/9, 020391/12, 020391/21, 020391/22, 020391/23

A tervezett nyomvonal környezetében található régészeti lelőhelyek:

Település	Azonosító	Lelőhely-szám	Név
Székesfehérvár	29163	255	Kisfalud-Alsómajor
Székesfehérvár	29184	276	Középső-dűlő-Szérük-melletti-dűlő között
Székesfehérvár	29185	277	Rácz-temető-dűlő

Szabadbattyán - Székesfehérvár Dél 132 kV-os távvezeték

A távvezeték nyomvonala régészeti területeket érint. Nagy számban található meg Szabadbattyán területén és Székesfehérvár délnyugati határának közelében, a Gulya-mező és a Táci-úti dűlő környezetében. Szabadbattyán településen a nyomvonal két lelőhelyet érint (21706, 22620). Székesfehérvár délnyugati részén a nyomvonal három régészeti lelőhely (29176, 29178, 29181) területén halad keresztül. Északkelet felé haladva a nyomvonal mentén található további egy keresztezett régészeti terület (29185), valamint egy megközelített (29184).

A tervezett nyomvonal által keresztezett régészeti lelőhelyek:

Azonosító	Helyrajzi szám
22620	039/3, 039/4, 039/1, 039/2
21706	039/7, 039/9, 039/6, 039/4, 039/5, 039/13
29176	020477
29178	020477, 020479/1, 020482/2, 020488/5, 020488/9, 020488/7, 020483
29181	020479/1, 020479/4, 020479/5, 020480
29165	020388/8, 020387, 020386/2, 020389, 020391/22, 020386/26, 020388/7, 020388/1, 020386/25, 020386/24, 020386/23, 020386/13, 020386/12, 020386/11, 020386/10, 020386/9, 020386/7, 020386/8, 020386/17, 020388/6, 020386/15, 020386/14, 020386/16, 020386/18, 020386/19, 020386/22, 020386/20, 020386/21, 020386/30, 020386/31, 020386/32
29185	020389, 020390, 020391/1, 020391/2, 020391/3, 020391/4, 020391/5, 020391/6, 020391/7, 020391/8, 020391/9, 020391/12, 020391/21, 020391/22, 020391/23

A tervezett nyomvonal környezetében található régészeti lelőhelyek:

Település	Azonosító	Lelelőhely-szám	Név
Szabadbattyán	21706	2	Külcsapda
Szabadbattyán	22616	19	MRT 11/14.lelőhely
Szabadbattyán	22617	20	MRT 11/15.lelőhely
Szabadbattyán	22620	23	MRT 11/19.lelőhely
Szabadbattyán	22622	25	MRT 11/21.lelőhely
Székesfehérvár	29165	257	Sárkánykúti-dűlő
Székesfehérvár	29169	261	Ragyogó
Székesfehérvár	29176	268	Gulya-mező
Székesfehérvár	29178	270	Gulya-mező
Székesfehérvár	29181	273	Gulya-mező
Székesfehérvár	29184	276	Középső-dűlő-Szérük-melletti-dűlő között
Székesfehérvár	29185	277	Rácz-temető-dűlő

### 3.5.1.2. A környezeti elemek rendszereire, folyamataira, szerkezetére, különösen a tájra, településre, klímára, természeti (ökológiai) rendszerre, a biodiverzitásra gyakorolt hatás

A tervezett új 132/20 kV-os táppont és a tervezett új 132 kV-os távvezetékek építésének és üzemeltetésének nincs jelentős hatása a környezeti elemek rendszereire, folyamataira, szerkezetére, különösen településre, klímára, természeti (ökológiai) rendszerre, a biodiverzitásra.

Az előzetes vizsgálati dokumentációban foglaltak alapján a környezetvédelmi hatóság megállapította, hogy: a rendelkezésre álló adatok alapján (a kivitelezés idejének megfelelő megválasztása esetén) a gyepterületeket érintő oszlopállítás, illetve az erdőterületeket érintő nyiladék-kialakítás védett természeti értéket közvetlenül nem veszélyeztet. Az országos ökológiai hálózat területén tervezett légvezeték-szakasz megépítése a területen már meglévő légvezetésekre tekintettel a terület ökológiai kapcsolattartó szerepének jelenlegi szintjét nem befolyásolja jelentősen negatívan.

Az új távvezeték látványa, mint új tájképi elem az előzőekben ismertetett módon hat a tágabb környezetében a tájképre. A távvezeték kb. 32,5 m magas, áttört vázszerkezetű tartóoszlopai az időjárás viszonyoktól is függően várhatóan közel 1 km távolságból is jól érzékelhetők lesznek a sík területen, amennyiben egyéb, a látványt korlátozó, befolyásoló tájelem nincs a rálátás irányában.

### 3.5.1.3. A Natura 2000 területek állapotára, állagára és jellegére, valamint a területen lévő élőhelyek és fajok kedvező természetvédelmi helyzetének megmaradásának, fenntartásának, helyreállításának, fejlesztésének lehetőségeire gyakorolt hatás

A Vezetéklétesítés környezetében lévő Natura 2000 területekre vonatkozó hatásbecslés megállapításai a következők:

- A tervezett beruházás két nyomvonal-variációjának hatásait vizsgálva a HUDI10007 Velencei-tó és Dinnyés-fertő különleges madárvédelmi Natura 2000 területet az északi nyomvonal-változat csak közvetve, míg a déli nyomvonal-változat a Natura 2000 területet közvetlenül is érinti.

- A tervezett beruházás mindkét nyomvonal-változat esetében a Natura 2000 jelölő fajokra közvetve negatív hatást gyakorol, azonban a hatás mértékét nem lehet előre meghatározni.

Mivel a jelölő fajok élőhelyeit jelentős negatív hatás egyik változat esetében sem érinti közvetlenül, kompenzációs intézkedésre nincs szükség.

#### **3.5.1.4. Az érintett emberek egészségi állapotában, valamint társadalmi, gazdasági helyzetében – különösen életminőségében, kulturális örökségében, területhasználata feltételeiben – várhatóan fellépő hatások**

##### *Az emberek egészségére, életminőségére gyakorolt hatások*

A tervezett változtatás, a tervezett létesítmények csak a legszükségesebb mértékű termőföldkivonással valósul meg, így az emberek egészséges életét szolgáló természetes élettér is csak a legszükségesebb mértékben csökken. A tervmódosítások következtében a település energiainfrastruktúra kiépítettsége bővül, ezzel közvetve a lakosság életminősége is javulhat.

Az életminőség javulását eredményezheti közvetve az új munkahelyek létre jötte következtében a foglalkoztatottság kismértékű javulása.

Az új táppont és az új távvezetékek létesítésére vonatkozó környezetvédelmi szabályok és biztonsági előírások pontos betartása mellett a tervezett módosítások nem jelentenek kockázatot a környező lakosság egészségi állapotára, a lakókörnyezet és a természeti környezet jó minőségére.

##### *Társadalmi, gazdasági helyzetre gyakorolt hatások*

A változtatások érezhető, kedvező hatást eredményeznek:

- a lakossági szolgáltatások színvonalára, mértékére,
- a villamosenergia-elosztó hálózat tervezett fejlesztésével érintett népesség életminőségére,
- a gazdasági területek és gazdasági tevékenységek bővítésére, élénkítésére.

A tervezett fejlesztésnek kedvező hatása van az érintett lakosság és gazdasági szereplők energiaellátással kapcsolatos biztonságérzetére. A javuló szolgáltatásokkal érintett lakosság és gazdasági szereplők energiaellátással kapcsolatos veszélyeztetettsége csökken.

Az új táppont és a vezetékek építésével a 132 kV-os hálózat Székesfehérvár MJV körül bezáródna, gyűrűt alkotna, mely mind a szabad kapacitás, mind az üzemzavarok csökkentésében jelentős fejlesztést jelent a város és a környező települések, a szolgáltatási területen telephellyel bíró gazdasági szereplők, fogyasztók számára.

A változtatás az ipar térbeli szerkezetének kismértékű változását, a gazdasági területek bővülését eredményezheti.

#### **3.5.2. A közvetett módon hatást kiváltó tényezők hatásai**

##### **3.5.2. 1. Új környezeti konfliktusok, problémák megjelenése, meglévők felerősödése**

A fentiekben bemutatott és értékelt, jól azonosítható környezeti konfliktusokon kívül egyéb más környezeti konfliktus, probléma megjelenése a terv megvalósulása kapcsán nem várható a település területén.

### **3.5.2. 2. A helyi adottságoknak megfelelő optimális térszerkezettől, területfelhasználási módtól való eltérés fenntartására vagy létrehozására**

Az érintett települések lakossága és gazdasági létesítményei villamosenergia ellátásának magas színvonalát, biztonságát szolgáló új táppont és az új távvezetékek létesítése a meglévő tájhasználat, területfelhasználás fenntartását csak kis mértékben befolyásolja.

### **3.5.2. 3. A táj eltartó képességéhez alkalmazkodó helyi társadalmi-kulturális, gazdasági-gazdálkodási hagyományok gyengítése**

A Vezetéklétesítés helyi társadalmi-kulturális, gazdasági-gazdálkodási hagyományok megtartása szempontjából nem releváns tevékenység.

### **3.5.2. 4. A természeti erőforrások megújulásának korlátozása**

A tervezett új táppont és a tervezett új távvezeték tartóoszlopai elhelyezése az új táppont telkével és a tartóoszlopok alépítményei szűkebb környezetével érintett termőföld-terület végleges más célú hasznosításával, termelés alóli kivonásával történik. A Vezetéklétesítés ezen kisebb termőterület részeken a talaj, mint természeti erőforrás megújulását a létesítmény meglétének végezetéig korlátozza.

A tervezett új táppont és a tervezett új távvezeték létesítése területtakarékos megoldással biztosítja a racionálisabb hálózatrendezés lehetőségét. A kiváltható és így felszámolható, jellemzően föld feletti oszlopokra fektetett 22 kV-os középfeszültségű elosztóhálózati nyomvonalak helye hatékonyabb területhasznosításra felszabadítható, akár mezőgazdasági terület kialakításának céljával rekultiválható.

### **3.5.2. 5. A nem helyi természeti erőforrások jelentős mértékű használata vagy a helyi természeti erőforrások túlnyomóan más területen való hasznosítása**

Nem helyi természeti erőforrások használatát a tervmódosítás nem igényli és helyi természeti erőforrások más területen való hasznosítása sem történik a Vezetéklétesítés kapcsán.

## **3.6. A környezeti következmények alapján a terv értékelése**

A tervezett új 132/20 kV-os táppont és a tervezett új 132 kV-os távvezetékek megvalósításához szükséges tervmódosítás a várható kedvezőtlen környezeti hatások minimalizálása érdekében a tervezett tevékenység környezetvédelmi engedélyezéséhez készített előzetes vizsgálati dokumentáció, valamint a környezetvédelmi eljárás lezárásaként született határozatok megállapításai figyelembe vételével készült. A megismert környezeti következmények alapján a következők állapíthatók meg:

A terv megvalósítása a várható környezeti hatásokat értékelve környezetvédelmi és értékvédelmi szempontból kívánatos.

### **A területi tervekkel való összhang megteremtése**

A létesítendő 132/22 kV –os táppont és az új 132 kV-os vezetékek a hatályos FmTrT 2. számú melléklet Térségi szerkezeti terven nem szerepel, valamint az 1/13. számú melléklet **a villamosenergia-átviteli és**



#### **4. A TERV MEGVALÓSÍTÁSA KÖVETKEZTÉBEN VÁRHATÓAN FELLÉPŐ KÖRNYEZETRE KÁROS HATÁSOK ELKERÜLÉSÉRE VAGY CSÖKKENTÉSÉRE VAGY ELLENTÉTELEZÉSÉRE VONATKOZÓ, A TERVBEN SZEREPLŐ INTÉZKEDÉSEK KÖRNYEZETI HATÉKONYSÁGÁNAK ÉRTÉKELÉSE, JAVASLATOK EGYÉB SZÜKSÉGES INTÉZKEDÉSEKRE**

A terv tartalma megfelelő a módosítások megvalósulása következtében várható jelentős környezeti hatásoknak az elkerülésére. A terv a vonatkozó jogszabályi előírások, a környezetvédelmi szempontú megalapozó vizsgálatok (EVD), tanulmányok (Területrendezési hatástanulmány, Környezeti értékelés), valamint az egyeztetésekbe bevont államigazgatási szervek releváns véleményeinek figyelembe vételével készült. Az előzetes vélemények tervbe történő beépítése, valamint a releváns környezetvédelmi és természetvédelmi jogszabályi előírások érvényesítése szükségtelenné tette további környezetvédelmi intézkedések megfogalmazását.

A Fejér Megyei Kormányhivatal Környezetvédelmi és Természetvédelmi Főosztálya (környezetvédelmi hatóság) KTF-13196/2015. ügyszámú és KTF-13199/2015., 54146/2015. ügyszámú előzetes vizsgálati eljárások lezárásaként megadott határozatában a Vezetéklétesítés kedvezőtlen környezeti hatásainak az elkerülésére, kompenzációra vonatkozóan az építési engedélyezési tervek készítéséhez az alábbi elvárásokat fogalmazta meg:

Fentieket és a jogszabályi előírásokat figyelembe véve az északi nyomvonal változat megvalósítása – a táj-és természetvédelmi szempontokat is figyelembe vevő kivitelezés és üzemeltetés mellett – a táj- és természetvédelmi érdekekkel összeegyeztethető és ebből a szempontból jelentős hatás sem várható. Előbbieknek megfelelően a vezetéket az alábbiak szerint kell kialakítani, illetve megépíteni:

- Tárgyi határozatban ismertetett természetvédelmi vonatkozású (alábbi) szempontokat mindazokkal ismertetni kell, akik a kivitelezésben részt vesznek.
- A kivitelezéshez és üzemeltetéshez szükséges fakivágás, cserjeirtás vagy csonkolás, gallyazás csak a műszaki szempontból elkerülhetetlen mértékben végezhető, amelyet a költési időszakon kívülre, azaz augusztus 15. és március 15. közötti időszakra kell időzíteni.
- Az új oszlopokat a meglévő távvezeték oszlopainak színéhez hasonló, tájba olvadó (szürke és zöld megfelelő árnyalatai) színezéssel kell ellátni.
- A távvezetéknek a 7. sz. főút és a Székesfehérvár ÉDÁSZ – Szabadegyháza 132 kV-os távvezeték közötti szakaszán a légvezeték láthatóságát növelő madáreltérítő készülékek felszerelése szükséges, 15 fm/db sűrűségben, amelyet már közvetlenül a vezetékkihúzás után el kell végezni (amennyiben az építési, szerelési technológia a vezetékkihúzás előtti felszerelést nem teszi lehetővé). A felszerelendő madáreltérítő készülék pontos típusát az Igazgatóság illetékes képviselőjével (Csihar László tájegység-vezető, tel.: 06-30-663-4672, vagy Kiss Péter természetvédelmi őr, tel.: 06-30-663-4646) kell egyeztetni.

- Az újonnan épülő nyomvonalra 1 db kerecsen sólyom költésére is alkalmas méretű költőláda kihelyezése szükséges a Natura 2000 terület közelében lévő oszlopokra, amely pontos helyét az Igazgatóság képviselőjével közösen kell kiválasztani.
- A kivitelezés során Natura 2000 területet igénybe venni, ott építési anyagok és eszközök tárolására használt lerakatot vagy egyéb depóniát, továbbá anyagnyerőhelyet, szállítási útvonalat létesíteni még ideiglenes jelleggel is tilos. Erre a kivitelezők figyelmét a helyszínen is fel kell hívni, szükség esetén a Natura 2000 terület határát a természetben is, jól látható módon ki kell jelölni!
- Az ökológiai hálózat területén a nedves, felázott talajon a gépi közlekedést szüneteltetni kell.
- Az ökológiai hálózat területén az oszlopállítási munkákat lehetőség szerint augusztus 15. és szeptember 15. között, illetve a téli hónapokban kell végezni.

A terv megvalósítása a környezeti hatások elkerülését, csökkentését szolgáló településszerkezeti és szabályozási elemek, a környezetvédelmi követelmények érvényesítése esetén nem okoz jelentős környezeti konfliktust. Az építési engedélyezési tervek készítése és a kivitelezés számára megfogalmazott környezetvédelmi tartalmú és célú előírások betartása esetén a Vezetéklétesítéssel járó környezetterhelések minimalizálhatók, illetve kompenzálhatók.

## **5. JAVASLAT OLYAN KÖRNYEZETI SZEMPONTÚ INTÉZKEDÉSEKRE, SZEMPONTOKRA, MELYEKET A TERV ÁLTAL BEFOLYÁSOLT MÁSTERVEN FIGYELEMBE KELL VENNI.**

A településrendezési eszközök keretét szabnak a tervezett fejlesztések megvalósíthatóságához. Az egyes fejlesztések, létesítések környezetvédelmi megfelelőségének igazolásához jelen esetben rendelkezésre álltak a vezetéképítés várható környezeti hatásainak vizsgálatához készült Előzetes vizsgálati dokumentációk, valamint a környezetvédelmi hatóság előzetes vizsgálati eljárásokat lezáró határozatai és a villamosenergia-hálózati elemek FmTr-be való beillesztésére irányuló Térségi területfelhasználási engedély kérelmét megalapozó Területi (környezeti, társadalmi és gazdasági) hatásvizsgálati dokumentáció.

A településrendezési eszközök által biztosított területhasznosítási, fejlesztési lehetőség megvalósítása nem kötelező, így a megvalósítás időbeni eltolódása az adott fejlesztési keretek között is hozhat olyan új elemeket, amelyek környezetvédelmi szempontú megítélése más lehet, mint az eredetileg tervezett fejlesztésnek. Mindezeket figyelembe véve, a vonatkozó magasabb rendű jogszabályok előírásainak megfelelően elkészített településrendezési eszközöknek a környezetvédelmi szempontok alapján is keretet kell biztosítani a tervezett fejlesztések számára.

A településrendezési eszközök tartalmazzák a közművek létesítésékor alkalmazandó ágazati szabványokban meghatározott környezetbiztonsági szempontú védőtávolságokat, védősávokat, valamint a Honvédelmi Minisztérium Hatósági Hivatal az Nyt. Szám: HHI/656-1/2015. előzetes tájékoztatási szakaszban adott véleménye alapján A SZÉKESFEHÉRVÁR ÉDÁSZ - SZABADEGYHÁZA 132 KV-OS TÁVVEZETÉK FELHASÍTÁSA SZÉKESFEHÉRVÁR DÉL 132/22 KV-OS ALÁLLOMÁSBA elnevezésű fejlesztés létesítményeinek a honvédelmi hírközlés feltételeinek megfelelő legnagyobb magasságát, ami a Börgöndi út tengelyére merőlegesen (nyugati irányban) mért 50 m és a Székesfehérvár – Pusztaszabolcs közötti vasútvonal közötti szakaszon nem haladja meg a 35 métert.



## 6. A TERV MEGVALÓSÍTÁSA KÖVETKEZTÉBEN FELLÉPŐ KÖRNYEZETI HATÁSOKRA VONATKOZÓ MONITOROZÁSI JAVASLATOK

Az előzetes vizsgálat eredményei alapján a tervezett új táppont és a tervezett új távvezeték építése és üzemeltetése következtében nem várhatók jelentős kedvezőtlen környezeti hatások.

A tervezett változtatások, illetve a várható környezeti hatások jellege, nagyságrendje okán nem határozható meg olyan környezeti hatás, illetve folyamat, ami monitorozást igényelne.

## 7. KÖZÉRTHETŐ ÖSSZEFOGLALÓ

### 1. A terv céljainak, tartalmának összefoglaló ismertetése

#### A terv célja:

A terv célja Székesfehérvár és az érintett községek villamosenergia ellátásának általános javítása, az ellátórendszer kapacitásának bővítése, a villamosenergia egyenletesebb területi elosztási lehetőségének, valamint a Székesfehérvár déli részén és a várostól déli irányban fekvő települések várható fejlesztései gazdaságosabb villamosenergia ellátásának biztosítása érdekében az E.ON-ÉDÁSZ Zrt., mint elosztóhálózati engedélyes szolgáltató fejlesztésében a város déli oldalán új villamosenergia ellátási táppont, új 132/22 kV-os alállomás és 132 kV-os távvezetékek létesítéséhez a településrendezési eszközök szükséges módosítása .

#### A terv tartalma:

Az új 132/22 kV –os táppont és az új 132 kV-os vezetékek létesítése érinti Székesfehérvár MJV, Szabadbattyán Nagyközség és Pákozdi Nagyközség közigazgatási területét. A tervmódosítás nem terjed ki a települések teljes közigazgatási területre, csak a tervben a **Vezetéklétesítéssel** kapcsolatosan lehatárolt területre. Az új táppont létesítése területtakarékos megoldással biztosítja - a szolgáltatás mennyiségi és minőségi javításán túl- a racionálisabb hálózatrendezés lehetőségét.

Az új 132/22 kV-os táppont Székesfehérvár Megyei Jogú Város külterületén – az M7 autópálya déli oldalán a Börgöndi út mellett - a 020391/2 helyrajzi számú ingatlanon tervezett.

A tervezett táppont betáplálása a Székesfehérvár Észak alállomás és Szabadegyháza között üzemelő 132 kV-os hálózat felhasításával, abból új hálózati nyomvonal létesítésével tervezett, amelyről egyrészt az alállomás bekötése és továbbépítésével a Szabadbattyán alállomás megtámasztása is megoldható lesz. A Szabadegyháza-Székesfehérvár Észak között üzemelő, Pákozdi közigazgatási területre eső felhasítási ponttól a tervezett Székesfehérvár Dél 132/22 kV-os alállomásig kétrendszerű hálózatépítést a Székesfehérvár Dél 132/22 kV-os alállomástól a Szabadbattyáni alállomásig egyrendszerű hálózatépítést terveznek.

A terv a 2/2013. (I. 22.) NGM rendelet 6. §-a alapján a 132 kV-os vezeték biztonsági övezetként a vezeték mindkét oldalán a szélső, nyugalomban lévő áramvezetőktől 13 m-13m területsávot biztosít. A kartávolság átlagosan 5-5 m, így jelen esetben egy közel 30-36 m széles sáv tekinthető majd korlátozott használatú területnek.

## 2. A terv összefüggése magasabb szintű területrendezési tervekkel

A létesítendő új 132/22 kV-os táppont és az új 132 kV-os vezetékek a hatályos FmTrT 2. számú melléklet Térségi szerkezeti terven nem szerepel, valamint az 1/13. számú melléklet **a villamosenergia-átviteli és elosztó hálózat távvezeték Fejér megyét érintő elemei** 120 kV-os átviteli és szolgáltatói hálózat elemei közt sem szerepel a szöveges felsorolásban.

Az új 132/22 kV-os táppont és az új 132 kV-os távvezetékek létesítésének **feltétele a megyei területrendezési tervbe történő beillesztésük a területrendezési hatósági eljárásokról szóló 76/2009. (IV. 8.) Korm. rendelet 1.§ (1) c) bekezdése szerint.**

**Az FmTrT és a településrendezési eszközök összhangjának megteremtéséhez a beillesztés tárgyában benyújtott kérelemre a térségi területfelhasználási engedély megadása szükséges.**

A tervezett 132 kV-os távvezetékek és a tervezett transzformátor állomás települési térség, mezőgazdasági térség, erdőgazdálkodási területfelhasználást érint.

A módosítás hatálya alá tartozó terület érintett a hatályos FmTrT szerinti alábbi országos övezetekkel:

Az OTrT 31/B. § f) bekezdése alapján azokra az országos övezetekre, amelyeket a kiemelt térségi és megyei területrendezési terv alkalmaz, azonban a rá vonatkozó előírásokat az MTv. módosította, a településrendezési eszközök készítésénél, módosításánál e törvénynek az MTv.-vel megállapított övezeti előírásait kell alkalmazni.

- Kiváló termőhelyi adottságú szántóterület övezete (Mtv. módosította az előírásokat)
- Kiváló termőhelyi adottságú erdőterület övezete (Mtv. módosította az előírásokat)

A módosítás a fenti övezetek előírásaival nem ellentétes

A módosítás hatálya alá tartozó terület érintett a hatályos FmTrT szerinti alábbi megyei övezetekkel:

Az OTrT 31/B. § h) bekezdése alapján azokat a kiemelt térségi és megyei övezeteket, amelyeket a megyei területrendezési terv megállapít, azonban a rá vonatkozó előírásokat az MTv. módosította, a településrendezési eszközök készítésénél, módosításánál e törvénynek az MTv.-vel megállapított övezeti előírásaival kell alkalmazni.

- Magterület övezete (Mtv. módosította az előírásokat)
- Ökológiai folyosó övezete (Mtv. módosította az előírásokat)
- Rendszeresen belvízjárta terület övezete (Mtv. módosította az előírásokat)
- Földtani veszélyforrás területének övezete (Mtv. módosította az előírásokat)

A módosítás a fenti övezetek előírásaival nem ellentétes

OTrT 31/B. § I) bekezdése alapján azon új országos, kiemelt térségi és megyei övezeteket, amelyeket az MTv. állapított meg, azonban a kiemelt térségi és megyei területrendezési tervben még nem kerültek alkalmazásra, a településrendezési eszközök készítésénél, módosításánál az OTrT MTv.-vel megállapított 12/A. § (1) bekezdése és övezeti előírásai szerint kell lehatárolni és alkalmazni :

- Jó termőhelyi adottságú szántóterület
- Országos vízminőség-védelmi terület
- Ásványi nyersanyagvagyon-terület
- Tájképvédelmi szempontból kiemelt terület

A módosítás a fenti övezetek előírásaival nem ellentétes

### **3. Környezetvédelmi célok és szempontok megjelenése, illetve figyelembevétele a tervben**

Az új 132/22 kV-os táppont és az új 132 kV-os távvezetékek létesítéséhez szükséges tervmódosítás készítésekor az alábbi környezetvédelmi célok és szempontok voltak a meghatározóak:

- A természetvédelmi kijelölésű területeket érő kedvezőtlen hatások minimalizálása, illetve elkerülése
- A tájképvédelmi szempontból kiemelten kezelendő területek kedvezőtlen befolyásolásának lehetséges csökkentése
- A termőföld, mint természeti erőforrás más célú hasznosítással igénybe vett területének szükséges /elégős szinten tartása
- A felszín alatti vizek állapota szempontjából érzékeny, illetve fokozottan érzékeny területen a veszélyeztetés elkerülése

### **4. A terv megvalósulásával közvetlenül vagy közvetve környezeti hatást kiváltó tényezők, okok**

Természeti erőforrás közvetlen igénybevételét vagy környezetterhelést közvetlenül előidéző tényezők

- területfoglalás
- a létesítmény fizikai megjelenése
- régészeti lelőhelyek érintettsége az építés helyén
- a tervezett légvezeték kismértékű hatása a vonuló madarak biztonságos mozgására

### **5. A terv megvalósítása esetén várható környezeti hatások, környezeti következmények**

- kisebb kiterjedésű mezőgazdasági területek és erdőterület művelésből történő kivonása, a tervezett új táppont telkéhez és a vezetékoszlopok elhelyezéséhez az érintett termőterületek végleges más célú hasznosítása történik, a termőföld mennyisége kis mértékben csökken
- a létesítmény látványának tájképre gyakorolt hatása
- régészeti lelőhelyek érintettsége az építés helyén
- a vonuló madarak kismértékű veszélyeztetése

## 6. A környezeti következmények alapján a terv értékelése

A településrendezési tervek jelen módosításának a megvalósítása, vagyis a tervezett új 132 kV-os táppont és a tervezett új 132 kV-os távvezetékek létesítése a villamosenergia-ellátás kapacitásának, biztonságának a fejlesztésével a villamosenergia-hálózattal kiszolgált területen az érintett lakosság életminőségét javítja és a gazdasági területek fejlesztési lehetőségeit bővíti.

Össességében megállapítható, hogy a terv megvalósításának környezeti következményei a vonatkozó környezetvédelmi előírások betartása, a szabályozás előírásainak érvényesítése mellett a lakókörnyezet és a természeti környezet, az emberre gyakorolt hatások szempontjából megfelelő. A terv megvalósulása esetén jelentős mértékű, a környezet jó állapotát veszélyeztető környezeti hatások bekövetkezése a terv távlatán túl sem várható, nem prognosztizálható.

2015. október

Tóthné Pocsok Katalin

okl. táj- és kertépítész mérnök, vezető  
településtervező, TK 01-5086, TT1 01-5086  
tájvédelmi szakértő SZTjV-058  
környezetgazdálkodási szakmérnök